



Diarienummer  
Planens beteckning (Kommun)  
Planens beteckning (Lantmäteri)  
Påbörjad  
Antagen av Samhällsbyggnadsnämnden  
Laga kraft  
Genomförandetid

2024 SBN0138  
Hy 620  
2024-10-29  
2025-10-15  
202x-xx-xx  
5 år



# Detaljplan för VÄSTRA HYLTE 1:184 m.fl. (Forumhuset)

## Hyltebruk

Hylte kommun, Hallands län

### PLANBESKRIVNING ANTAGANDEHANDLING

Standardförfarande  
Plan- och bygglagen (SFS 2010:900)  
2025-10-13

## Förord

Denna antagandehandling beskriver det förslag till detaljplan för Västra Hylte 1:184 m.fl. (Forumhuset), som håller på att arbetas fram. Planering och byggande regleras genom plan- och bygglagen (PBL). Detaljplaner görs för mindre områden och är juridiskt bindande. Detaljplanen för Västra Hylte 1:184 m.fl. (Forumhuset) handläggs med ett standardförfarande och befinner sig just nu i antagandeskedet. När planen är antagen av samhällsbyggnadsnämnden och har vunnit laga kraft är den juridiskt bindande för efterföljande beslut, såsom t.ex. bygglov.

### Standardförfarande



Planprocessen vid standardförfarande. (Boverket 2022)

Samhällsbyggnadsnämnden beslutade 2025-03-19 §14 att skicka ut planförslaget på Samråd. Samråd av planförslaget pågick mellan 2025-03-28 – 2025-04-27. Syftet med samråd är att förbättra beslutsunderlaget och att ge möjlighet till insyn och påverkan. Efter samrådet sammanställdes synpunkterna i en samrådsredogörelse och kommunen tog ställning till hur man skulle gå vidare med planförslaget.

Planförslaget har därefter omarbetas. Samhällsbyggnadsnämnden beslutade 2025-06-18 §39 att godkänna planförslaget för granskning. Granskning av planförslaget pågick mellan 2025-06-30 – 2025-08-31. Syftet med granskning är att presentera det reviderade planförslaget som kommunen har för avsikt att anta. Efter granskningen sammanställdes synpunkterna i ett granskningsutlåtande och kommunen tog ställning till hur man skulle gå vidare med planförslaget. Samhällsbyggnadsnämnden beslutade 2025-10-15 §xx att godkänna granskningsutlåtandet och anta detaljplanen.

Samråd och granskning omfattar sakägare, boende, myndigheter och övriga som bedöms ha väsentligt intresse av planen

## Handlingar

Detaljplanen består av följande handlingar och utredningar, de finns att ta del av på samhällsbyggnadsförvaltningen i kommunhuset i Hyltebruk.

- Planbeskrivning antagandehandling (denna handling)
- Plankarta 1:400 (A3) med tillhörande planbestämmelser antagandehandling
- Fastighetsförteckning (Lantmäteriet 2025-01-13)
- Undersökning kring betydande miljöpåverkan (2024-11-27)
- Beslut om betydande miljöpåverkan (2025-06-03)
- Kulturhistorisk utredning (Kulturmiljö Halland 2024-maj/juni)
- Forum ett framtida allaktivitetshus, Förstudie 2024 (Kultur och folkhälsoförvaltningen, Hyltebostäder)
- Riskanalys, Farligt godsled (Swecsa, reviderad 2025-10-08)

Detaljplanen har ärendenummer 2024 SBN0138 (Platina) och DP 2024-000005 (ByggR).

### **Medverkande**

Planen har utarbetats av samhällsbyggnadsförvaltningen i samverkan med andra förvaltningar på Hylte kommun.

SAMHÄLLSBYGGNADSFÖRVALTNINGEN 2025-10-13

Katarina Paulsson  
Samhällsbyggnadschef

Emma Eriksson  
Planarkitekt

# INNEHÅLLSFÖRTECKNING

<b>1</b>	<b>DETALJPLANENS SYFTE .....</b>	<b>6</b>
1.1	SYFTE.....	6
<b>2</b>	<b>BESKRIVNING AV DETALJPLANEN .....</b>	<b>7</b>
2.1	HELA DETALJPLANEN .....	7
2.2	GENOMFÖRANDETID .....	8
2.3	ALLMÄN PLATS.....	8
2.4	KVARTERSMARK .....	8
2.5	BEFINTLIGT .....	9
2.6	ÄRENDEINFORMATION .....	9
<b>3</b>	<b>MOTIV TILL DETALJPLANENS REGLERINGAR .....</b>	<b>10</b>
3.1	MOTIV TILL REGLERINGAR .....	10
<b>4</b>	<b>PLANERINGSFÖRUTSÄTTNINGAR .....</b>	<b>20</b>
4.1	BEFINTLIGT .....	20
4.2	KOMMUNALA .....	20
4.3	RIKSINTRESSEN .....	22
4.4	MILJÖKVALITETSNORMER .....	22
4.5	NATUR / MILJÖ.....	23
4.6	HÄLSA OCH SÄKERHET .....	24
4.7	GEOTEKNISKA FÖRHÅLLANDEN .....	29
4.8	SOCIALA .....	29
4.9	TEKNIK .....	29
4.10	TRAFIK.....	30
4.11	KULTURMILJÖ .....	31
4.12	RADON .....	32
<b>5</b>	<b>PLANERINGSUNDERLAG .....</b>	<b>33</b>
5.1	KOMMUNALT FRAMTAGNA UNDERLAG.....	33
5.2	UTREDNINGAR .....	34
<b>6</b>	<b>KONSEKVENSER.....</b>	<b>42</b>
6.1	FASTIGHETER OCH RÄTTIGHETER .....	43
6.2	KOMMUNALA .....	44
6.3	RIKSINTRESSE .....	44
6.4	MILJÖKVALITETSNORMER .....	44
6.5	NATUR /MILJÖ .....	44
6.6	HÄLSA OCH SÄKERHET .....	45
6.7	GEOTEKNISKA .....	45
6.8	SOCIALA .....	46
6.9	TEKNIK .....	46
6.10	TRAFIK.....	46
6.11	KULTURMILJÖ .....	46
6.12	RADON .....	46
<b>7</b>	<b>GENOMFÖRANDEFRÅGOR.....</b>	<b>47</b>
7.1	MARK- OCH UTRYMMESFÖRVARV.....	47
7.2	FASTIGHETSÄTTSLIGA FRÅGOR.....	48
7.3	TEKNISKA FRÅGOR .....	48
7.4	EKONOMISKA FRÅGOR .....	48

7.5 ORGANISATORISKA FRÅGOR.....	49
7.6 KULTURVÄRDEN .....	49

# 1 DETALJPLANENS SYFTE

## 1.1 SYFTE

Syftet med en ny detaljplan är att möjliggöra för en utbyggnad och ombyggnation av Forumhuset och på så vis skapa förutsättningar för en samlokalisering av verksamheter för barn, unga och äldre.

En ny detaljplan möjliggör för centrumverksamhet så som ett allaktivitetshus med exempelvis bibliotek, kulturskola, fritidsgård och diverse evenemang och konferensmöjligheter. Detaljplanen skapar möjligheter för en framtida mötesplats för flera generationer där olika verksamheters målgrupper kompletterar varandra i ett centrumnära läge.

Detaljplanen syftar vidare till att skydda karaktären av Forumhuset som är värdefull för kulturmiljön. Detaljplanen ämnar också justera befintliga plangränser för att bättre stämma överens med fastighetsgränser.



Bild 1. Forumhuset.



## 2 BESKRIVNING AV DETALJPLANEN

### 2.1 HELA DETALJPLANEN

Detaljplanen återfinns i Hyltebruk som är kommunens största tätort. Detaljplanen innefattar fastigheten Västra Hylte 1:184 samt delar av fastigheterna Västra Hylte 1:211, Västra Hylte 1:133 och Västra Hylte 1:200

Planområdet är placerat utmed Brogatan och Norra Industrigatan intill rondellen som förbinder de båda gatorna. Planområdet är ca 3400 m<sup>2</sup> och gränsar till gator, bostäder och parkområde. Inom fastigheten Västra Hylte 1:184 återfinns en byggnad, Forumhuset. Området är sen tidigare inkluderat i detaljplan Hy 599, Västra Hylte 1:219 m.fl. (Stora Hylte AB) från 1997.

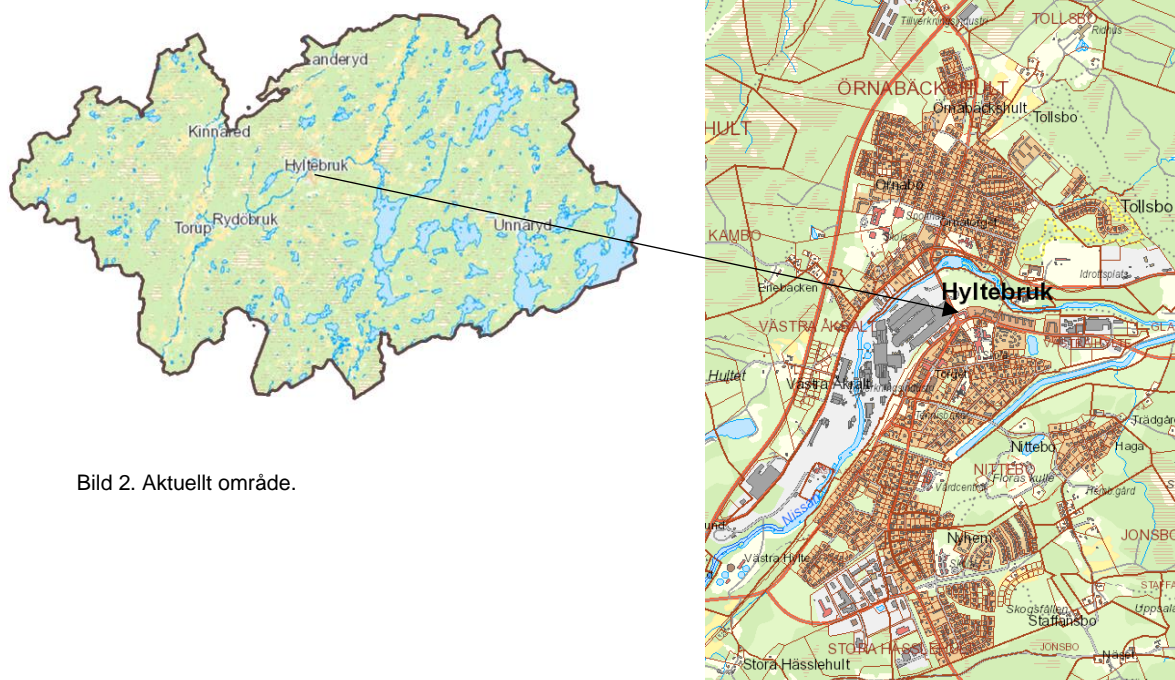


Bild 2. Aktuellt område.

#### **Markägoförhållanden:**

Aktuellt planområde innefattar följande fastigheter:

Västra Hylte 1:184	Hylte Kommun
Västra Hylte 1:211	Hylte Kommun
Västra Hylte 1:133	Hylte Kommun
Västra Hylte 1:200	Bostadsstiftelsen Hyltebostäder

## 2.2 GENOMFÖRANDETID

Planens genomförandetid är 5 år från det att planen vunnit laga kraft. Begreppet genomförandetid innebär att planens giltighetstid är begränsad. Under genomförandetiden har fastighetsägare vid ansökan om bygglov en garanterad rätt att få bygga i enlighet med planen, och detaljplanen får inte ändras utan synnerliga skäl. Efter genomförandetidens slut är byggrätten inte garanterad, utan planen kan då ändras eller upphävas utan att de rättigheter som uppkommit genom planen behöver beaktas.

## 2.3 ALLMÄN PLATS

Inom planområdet föreslås det allmän platsmark gång- och cykelväg intill Brogatan och Norra Industrigatan. Inom användningen gång- och cykelväg ingår komplement så som trafikanordningar men även plantering eller torg för att skapa en vacker miljö. Befintliga gång- och cykelbanor ska bevaras för att gynna gående och cyklister. En utveckling av Forumhuset förväntas bidra till mer aktivitet i området och det är viktigt med en säker trafiklösning som underlättar för flera olika transportmedel till området. Kommunen har placerat ett utfartsförbud intill rondellen och reglerat skyltars utformning för att skapa en säkrare trafikmiljö på platsen.

### 2.3.1 HUVUDMANNASKAP

Inom de allmänna platserna råder kommunalt huvudmannaskap.

#### **Ansvarsfördelning**

Trafikverket är ansvarig för Brogatan och Norra Industrigatan.

E. ON är ansvarig för elnätet. E. ON:s ledningar återfinns i Brogatan samt strax norr om planområdet. Anslutning in till Forumhuset sker från Norra Industrigatan.

## 2.4 KVARTERSMARK

Detaljplanen innefattar kvartersmark vilket planläggs för Centrum och Bostäder.

Användningen Centrum möjliggör kvartersmarken för olika kombinationer av verksamheter som behöver ligga centralt eller på annat sätt ska vara lätt att nå för många människor. Där ingår till exempel butiker, restauranger, kontor, biografer, bibliotek, teatrar, museum, föreningslokaler, samlingslokaler och vuxenutbildning. Parkering till centrumanvändningen planeras ske likt idag inom fastigheten Västra Hylte 1:184 samt Västra Hylte 1:211.

En mindre del av kvartersmarken planläggs för Bostäder. Detta för att fastigheten Västra Hylte 1:200 ska få samma användning inom sin fastighet. Inom användningen bostäder återfinns prickmark (mark som ej får förses med byggnad).



## 2.5 BEFINTLIGT

På platsen finns idag Forumhuset som planeras bevaras och utvecklas. Den nya detaljplanen möjliggör för en tillbyggnad av Forumhuset. Kommunen bedömer att Forumhuset är en särskilt värdefull byggnad som omfattas av bestämmelserna i 8 kap. 13§ i Plan och bygglagen. Det innebär att byggnaden inte får förvanskas, därav skyddas byggnaden med diverse planbestämmelser. Det innebär också att vissa bygglovsbefriande åtgärder ej är bygglovsbefriande i detta område.

Inom planområdet återfinns det gräsbevuxna platser och annan vegetation. Gräs, vegetation och annan mark som är genomsläpplig bör lämpligen bevaras för att minska risker vid en eventuell olycka med farligt gods (genomsläpplig mark hindrar vätska från att rinna in på området). Den genomsläppliga marken blir då en skyddsbarriär i form av vegetation. Genomsläpplig mark bidrar också till omhändertagande av dagvatten.

Befintliga detaljplaner inom planområdet upphävs i samband med att denna detaljplan laga kraft.

## 2.6 ÄRENDEINFORMATION

Kommunen har beslutat att arbeta fram en detaljplan för fastigheten Västra Hylte 1:184 m.fl. (Forumhuset). Planprocessen beräknas fortgå enligt följande tidplan:

Samråd	mars/april 2025
Granskning	juni/juli/augusti 2025
Antagande	oktober 2025
Laga kraft	november 2025

Tidplanen bygger på att förutsättningarna för planarbetet står fast, att alla nödvändiga beslut tas och att inget annat oförutsett händer. Under förutsättning att planen vinner laga kraft enligt ovan, kan byggstart tidigast ske hösten 2025, efter beslut om bygglov.

### 3 MOTIV TILL DETALJPLANENS REGLERINGAR

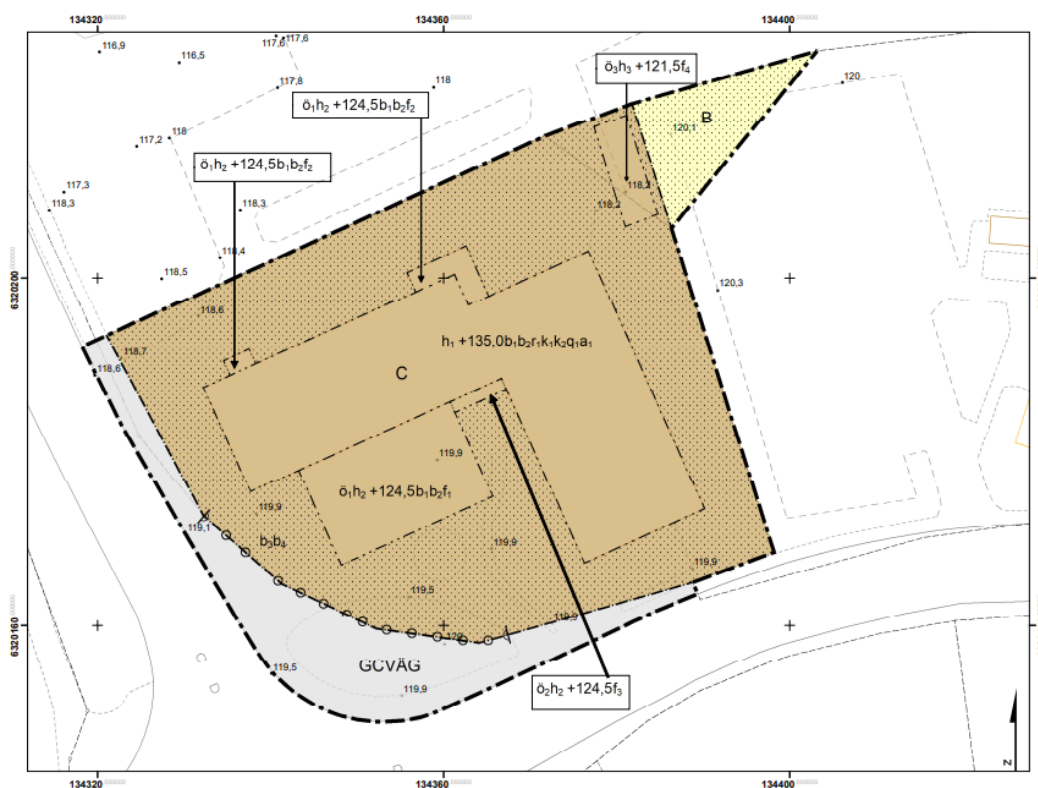


Bild 3. Plankarta antagandehandling.

#### 3.1 MOTIV TILL REGLERINGAR

##### ANVÄNDNING AV ALLMÄN PLATS

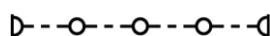
**GCVÄG – GÅNG- OCH CYKELVÄG:** Användningen gång- och cykelväg tillämpas för områden avsedda för gång-, cykel- och mopedtrafik. I användningen ingår även komplement som behövs för gång- och cykelvägs funktion. Användningen inrymmer exempelvis trafikanordningar, planteringar, gräsytor, hållplatsskydd mm även torg kan vara aktuellt. Användningen gång- och cykelväg föreslås för att säkerställa att avstånd till körbanan där farligt gods kan transporteras bibehålls. Lagstöd: PBL (2010:900) 4 kap. 5 §

##### ANVÄNDNING AV KVARTERSMARK


**C – CENTRUM:** Användningen centrum ska tillämpas för områden för kombinationer av handel, service, tillfällig vistelse, samlingslokaler, kontor och annan jämförlig verksamhet som ligger centralt eller på annat sätt ska vara lätta att nå. Även komplement till verksamheten centrum ingår i användningen. För att möjliggöra för ett allaktivitetshus som inkluderar diverse verksamheter med flera möjliga utvecklingsområden har användningen centrum valts. Lagstöd: PBL (2010:900) 4 kap. 5 §

**B – BOSTÄDER:** Användningen bostäder ska tillämpas för områden för olika former av boende av varaktig karaktär. Även bostadskomplement ingår i användningen. Det planläggs för bostad i en mindre del av planområdet för att fastigheten Västra Hylte 1:200 ska få samma användning inom sin fastighet. Lagstöd: PBL (2010:900) 4 kap. 5 §

## EGENSKAPSBESTÄMMELSER FÖR ALLMÄN PLATS

 – **UTFARTSFÖRBUD:** Kommunen får i detaljplan reglera hur utfart ska anordnas mot allmän plats. Ett utfartsförbud är placerat i plankartan för att inte försämra trafiksituationen vid rondellen intill planområdet. Utfartsförbudet gäller motorfordon. Lämpligen bör det inte finnas mer än en utfart till Brogatan och en utfart till Norra Industrigatan. Lagstöd: PBL (2010:900) 4 kap. 9 §

## EGENSKAPSBESTÄMMELSER FÖR KVARTERSMARK

 – **MARKEN FÅR INTE FÖRSES MED BYGGNAD:** Denna egenskapsbestämmelse begränsar markens användning. Prickmark inom Västra Hylte 1:200 är placerad då det inte finns planer på byggnation. En lämplighetsprövning för byggnader på platsen anses inte rymmas inom detaljplanens syfte.

Eftersom Forumhuset är en värdefull kulturhistorisk byggnad är det inte lämpligt med andra byggnader som skymmer kulturvärdet. Forumhuset bör vara framträdande på platsen och andra byggnader runtomkring bör begränsas. Byggnader bör inte heller placeras för nära allmänna platser. Bestämmelsen reglerar även att ett säkerhetsavstånd hålls mellan Brogatan och byggnader. Skyltar får placeras på prickmark. Lagstöd: PBL (2010:900) 4 kap. 16 §

**ö<sub>1</sub> – MARKEN FÅR ENDAST FÖRSES MED TILLBYGGNAD:** Denna användning möjliggör för tillbyggnad av Forumhuset. På så vis finns det en flexibilitet för framtida behov så som tillbyggnad. Flera bestämmelser begränsar dock tillbyggnadens utformning bland annat för att skydda Forumhusets karaktär. Skyltar får placeras inom egenskapsområdet. Lagstöd: PBL (2010:900) 4 kap. 16 §

**ö<sub>2</sub> – MARKEN FÅR ENDAST FÖRSES MED SKÄRMTAK:** Denna användning möjliggör för ett skärmtak till Forumhuset. På så vis finns det en flexibilitet för framtida behov så som väderskydd i form av skärmtak. Andra bestämmelser begränsar skärmtakets utformning för att skydda Forumhusets karaktär. Skyltar får placeras inom egenskapsområdet. Lagstöd: PBL (2010:900) 4 kap. 16 §

**ö<sub>3</sub> – MARKEN FÅR ENDAST FÖRSES MED KOMPLEMENTBYGGNAD:** Denna användning möjliggör för en komplementbyggnad så som ett miljöhus, förråd eller liknande på som mest 48 m<sup>2</sup>. På så vis finns det en flexibilitet för framtida behov. Andra bestämmelser begränsar komplementbyggnadens utformning för att skydda Forumhusets karaktär. Skyltar får placeras inom egenskapsområdet. Lagstöd: PBL (2010:900) 4 kap. 16 §

**h<sub>1</sub> – HÖGSTA NOCKHÖJD ÄR 135 METER ÖVER ANGIVET NOLLPLAN:** Det föreslås en högsta nockhöjd 135 meter över angivet nollplan gällande det befintliga Forumhuset. Byggnaden har idag en nockhöjd på ca 132 meter över angivet nollplan vilket gör att byggnaden ej blir planstridig. Det återfinns ett teknikrum på byggnadens tak vilket bidragit till val av nockhöjd. Forumhuset bör inte byggas högre än sin ursprungliga utformning. Lagstöd: PBL (2010:900) 4 kap. 11 §

**h<sub>2</sub> – HÖGSTA NOCKHÖJD ÄR 124,5 METER ÖVER ANGIVET NOLLPLAN:** Det föreslås en högsta nockhöjd på 124,5 meter över angivet nollplan för tillbyggnader. Denna högsta nockhöjd är satt för att bevara byggnadens kulturvärden. 124,5 meter över nollplan motsvarar underkanten av fönsterraden på plan 1. De mindre tillbyggnaderna som återfinns på platsen idag har en nockhöjd på mindre än 124,5 meter över angivet nollplan vilket gör att befintliga tillbyggnader ej blir planstridiga. Lagstöd: PBL (2010:900) 4 kap. 11 §

**h<sub>3</sub> – HÖGSTA NOCKHÖJD ÄR 121,5 METER ÖVER ANGIVET NOLLPLAN:** Det föreslås en högsta nockhöjd på 121,5 meter över angivet nollplan för komplementbyggnad. Denna högsta nockhöjd är satt för att komplementbyggnad ska underordnas huvudbyggnaden och dess kulturvärden. 121,5 meter över nollplan motsvarar ca 3 meter över befintlig asfaltnivå på fastigheten gällande Västra Hylte 1:184. Lagstöd: PBL (2010:900) 4 kap. 11 §

**b<sub>1</sub> – UTRYMNING SKA VARA MÖJLIG BORT FRÅN FARLIGT GODSLED:** Utrymningsväg ska finnas vänt bort från farligt godsled. Detta för att underlätta för utrymning av byggnaden vid en olycka. Lagstöd: PBL (2010:900) 4 kap. 12 §

**b<sub>2</sub> – FRISKLUFTSINTAG FÅR EJ PLACERAS MOT FARLIGT GODSLED  
ALTERNATIVT SKA BYGGNADEN HA AVSTÄNGNINGSBAR VENTILATION:** För att minska riskerna vid en eventuell olycka ska byggnaden utformas med avstängningsbar ventilation eller utformas med friskluftsintag bort från farligt godsled. Detta minskar konsekvenserna av utsläpp av giftiga gaser. Bestämmelsen säkerställer att bebyggelse nära farligt godsled och verksamheter utförs för att minska risker vid olycka. Lagstöd: PBL (2010:900) 4 kap. 12 §

**b<sub>3</sub> – OMRÅDET SKA UTFORMAS SÅ ATT SPRIDNING AV VÄTSKA FRÅN  
FARLIGT GODSLED IN PÅ PLANOMRÅDET MOTVERKAS:** Denna bestämmelse begränsar spridning av vätska in mot Forumhuset som kan vara en risk vid en olycka med farligt gods. Ett sätt att hindra vätska från att spridas in till planområdet är att bibehålla genomsläpplig mark som gräs, grus och planteringar som idag återfinns på platsen eftersom dessa har en uppsamlade funktion. Befintliga murar hindrar också vätska från att spridas i planområdet. Vid utformning av området bör man ta hänsyn till markhöjder för att reglera spridning. Bestämmelsen säkerställer att bebyggelse nära farligt godsled utförs för att minska risker vid olycka med farligt gods. Lagstöd: PBL (2010:900) 4 kap. 12 §

**b<sub>4</sub> – OMRÅDET NÄRMEST FARLIGT GODSLED SKA UTFORMAS SÅ DET EJ UPPMUNTRAR TILL STADIGVARANDE VISTELSE:**

Området närmast farligt godsled ska utformas så att det inte uppmuntrar till stadigvarande vistelse. Exempelvis bör lekplats, utegym eller liknande som uppmuntrar till en längre stadigvarande vistelse inte placeras intill farligt godsled. Detta begränsar antalet människor som kan bli utsatta vid en eventuell olycka. Lagstöd: PBL (2010:900) 4 kap. 12 §

**r<sub>1</sub> – BYGGNAD FÅR INTE RIVAS:** Forumhuset är en kulturhistorisk värdefull byggnad som speglar Hyltebruks historia och framväxt. Det finns framförallt ett lokalt och regionalt intresse i att bevara byggnaden. Byggnaden förses därför med rivningsförbud och dess kulturhistoriska värden bör ses som en resurs. Rivningsförbudet gäller för de ursprungliga delarna av forumhuset och inte de tillbyggnader som uppkommit därefter. Rivningsförbudet gäller samtliga våningsplan inom röd markerat område i bild fyra, dock inte teknikrum på tak. Det är byggnadens stomme så som ytterväggar och tak som ej får rivas. Rivning av bärande innerväggar kan medges om kulturvärdena bibehålls. Lagstöd: PBL (2010:900) 4 kap. 16 §

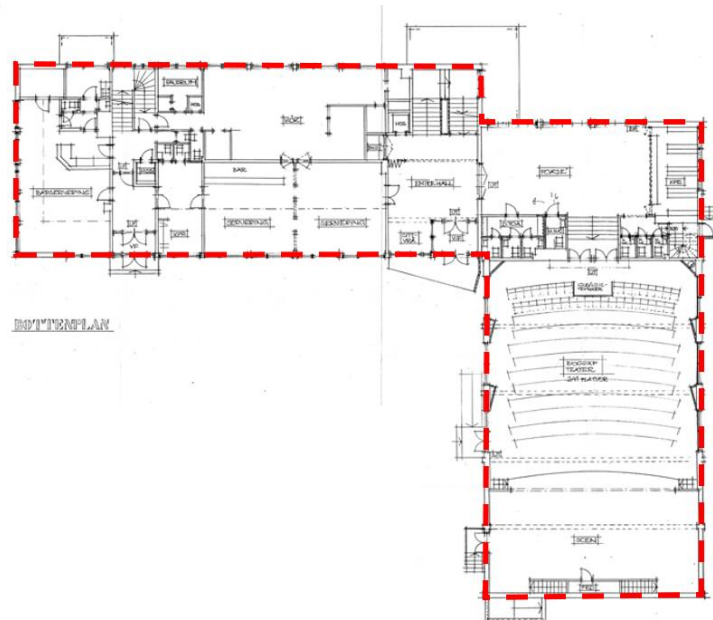


Bild 4. Rivningsförbud gäller byggnadens stomme i samtliga våningsplan inom rödmarkering.

**k<sub>1</sub> – FORUMHUSET SKA BIBEHÅLLAS TILL SIN URSPRUNGLIGA EXTERIÖRA KARAKTÄR. EXEMPEL PÅ KARAKTÄRISTISKA DRAG FÖR BYGGNADEN ÄR URSPRUNGLIG TEGEL- OCH MARMORFASAD, PLATT TAK, SINUSKORRUGERAD SKIVA UNDER TAKFOT, URSPRUNGLIGA FÖNSTER I TRÄ OCH METALL, FÖNSTERÖPPNINGAR I URSPRUNGLIG STORLEK OCH PLACERING, ENTRÉERS URSPRUNGLIGA PLACERING OCH TIDSTYPISKA TRAPPRÄCKEN:**

Forumhuset karaktäriseras exteriört av röd tegelfasad med inslag av vit marmor, platt tak, sinuskorrugerad skiva under takfot, ursprungliga träfönster på husets norra sida, ursprungliga metallfönster (trä på insida) på husets norra och östra sida (skyddas även med skyddsbestämmelse), dess stora fönsteröppningar i ursprunglig storlek och placering, entréernas ursprungliga placering och de tidstypiska trappräckena.

Vid förändring av byggnaden är det viktigt att se till byggnadens karaktär i helhet, det kan finnas fler bevarande värda delar än de som räknas upp i planbestämmelsen. Det är byggnadens ursprungliga karaktär som ska eftersträvas, återinförande av ursprungliga detaljer så som franska balkonger anses lämpligt. Vid bygglovsprövning bör en sakkunnig antikvarie medverka. För mer information se *Kulturhistorisk utredning* framtagen 2024 av Kulturmiljö Halland. Lagstöd: PBL (2010:900) 4 kap. 16 §

**k<sub>2</sub> – FORUMHUSET SKA BIBEHÅLLAS TILL SIN URSPRUNGLIGA INTERIÖRA KARAKTÄR. EXEMPEL PÅ KARAKTÄRISTISKA DRAG FÖR BYGGNADEN ÄR GRÅGRÖN OCH VIT MARMOR, URSPRUNGLIGA TRÄDÖRRAR OCH TIDSTYPISKA DETALJER SOM BIDRAR TILL BYGGNADENS KARAKTÄR I HELHET:**

Interiöra karaktärsdrag som vidare bör bevaras är den grågröna marmorn som återfinns på golv, väggar, trappor och fönsterbrädor. Byggnaden karaktäriseras även av vit marmor kring dörrkarmar. Det återfinns ursprungliga trädörrar (somliga uppglasade) med dörrtrycken och handtag som anses karaktärsgivande. Även tidstypiska strömbrytare och tidstypiska trappräcken bidrar till byggnadens karaktär. Biljettluckan i foajén ses också som ett viktigt karaktärsdrag och bör bevaras. Målning i källarens samlingslokal har lyfts upp som karaktärsgivande även om den ej är ursprunglig och kan lämpligen bibehållas. Det kan finnas fler bevarande värda delar än ovanstående.

Vid förändring av byggnaden är det viktigt att se till byggnadens karaktär som helhet och inte enskilda delar. Det är byggnadens ursprungliga karaktär som ska eftersträvas, återinförande av ursprungliga detaljer anses lämpligt. Vid bygglovsprövning bör en sakkunnig antikvarie medverka. För mer information se *Kulturhistorisk utredning* framtagen 2024 av Kulturmiljö Halland. Lagstöd: PBL (2010:900) 4 kap. 16 §

**q<sub>1</sub> – BEFINTLIGA FÖNSTER MED RUNDADE HÖRN PÅ BYGGNADENS NORRA OCH ÖSTRA SIDA SKA BIBEHÅLLAS TILL SIN UTFORMNING:**

Detaljplanen innefattar en skyddsbestämmelse gällande befintliga och ursprungliga fönster med rundade hörn på byggnadens norra och östra sida (totalt 34 stycken, se bild fem och sex). Skyddsbestämmelse kan användas för att ställa krav på att en viss utformning ska bibehållas om det medför höga kostnader för underhåll eller ett speciellt utförande. Det är fönsternas utformning avseende form så som storlek och de rundade hörnen samt dess material i metall på utsidan och tråkarm på insidan som anses bevarande värda. Formuleringen "ska bibehållas till sin utformning" innebär att fönster i sig kan vara möjligt att ersätta, men det nya fönstret ska innehålla samma utformning och material som det ursprungliga. De befintliga fönsterna anses vara unika och svåra att ersätta med nya likvärdiga vilket bidragit till skyddsbestämmelsen. Lagstöd: PBL (2010:900) 4 kap. 16 §





Bild 5 och 6. Inom röd markerat område på bilden ovanför visas de befintliga metallfönster med rundade hörn som ska bibehållas till sin utformning. Bild 6 till vänster visar fönsternas utformning med träkarm på insidan.

**f<sub>1</sub> – FASAD SKA I HUVUDSAK UTFORMAS MED GLAS ALTERNATIVT I LIKNANDE MATERIAL. INSLAG AV ANDRA MATERIAL FÅR FÖREKOMMA. STÖRSTA TAKVINKEL ÄR 8 GRADER. TILLBYGGNAD SKA UTFORMAS MED OMSORG TILL KULTURMILJÖNS VÄRDEN PÅ PLATSEN OCH UNDERORDNAS HUVUDBYGGNADEN:** Tillbyggnad ska utformas med omsorg och anpassas till Forumhusets karaktär både exteriört och interiört samt ta till vara på dess kulturvärden. Tillbyggnad ska upplevas som nättare och mer nedtonad än huvudbyggnaden och anpassas till huvudbyggnad sett till volym, proportioner och visuellt uttryck. Glas eller liknande material anses vara ett lämpligt materialval eftersom huvudbyggnaden fortfarande framträder, inslag av andra material får dock förekomma.

Reglering med en största takvinkel på 8 grader görs för att tak ska upplevas som relativt platt och harmonisera med forumhuset samtidigt som en fungerande avvattning möjliggörs. Oavsett takvinkel ska taket harmonisera med Forumhusets kulturvärden.

Tillbyggnad kan lämpligen ske med glasad fasad och platt tak så den ursprungliga fasaden upplevs och Forumhusets karaktär framhävs.

Forumhuset karaktäriseras exteriört av tegel- och marmorfasad, platt tak, sinuskorrugerad skiva under takfot, ursprungliga fönster i trä och metall, dess stora fönsteröppningar i ursprunglig storlek och placering, entréernas placering och de tidstypiska trappräckena. Interiöra karaktärsdrag som vidare bör bevaras är den grågröna marmorn som återfinns på golv, väggar, trappor och som fönsterbrädor. Byggnaden karaktäriseras även av vit marmor kring dörrkarmar, dess ursprungliga trädörrar med dörrtrycken och handtag, tidstypiska strömbrytare, tidstypiska trappräcken, målningar i samlingslokal samt den gamla biljettluckan i foajé.

Avsikten med regleringen är att tillbyggnader ska harmonisera med befintlig bebyggelse och dess kulturvärden.

Vid bygglovsprövning bör en sakkunnig antikvarie medverka. Lagstöd: PBL (2010:900) 4 kap. 16 §

**f<sub>2</sub> – FASAD SKA I HUVUDSAK UTFORMAS MED RÖTT TEGEL, VIT MARMOR ELLER GLAS ALTERNATIVT I LIKNANDE MATERIAL. INSLAG AV ANDRA MATERIAL FÅR FÖREKOMMA. TILLBYGGNAD SKA UTFORMAS MED OMSORG TILL KULTURMILJÖNS VÄRDEN PÅ PLATSEN OCH UNDERORDNAS HUVUDBYGGNADEN:** Tillbyggnad ska utformas med omsorg och anpassas till Forumhusets karaktär både exteriört och interiört samt ta till vara på dess kulturvärden. Tillbyggnad ska upplevas som nättare och mer nedtonad än huvudbyggnaden och anpassas till huvudbyggnad sett till volym, proportioner och visuellt uttryck. Även tak ska harmonisera med Forumhusets kulturvärden.

Forumhuset karaktäriseras exteriört av tegel- och marmorfasad, platt tak, sinuskorrugerad skiva under takfot, ursprungliga fönster i trä och metall, dess stora fönsteröppningar i ursprunglig storlek och placering, entréernas placering och de tidstypiska trappräckena. Interiöra karaktärsdrag som vidare bör bevaras är den grågröna marmorn som återfinns på golv, väggar, trappor och som fönsterbrädor. Byggnaden karaktäriseras även av vit marmor kring dörrkarmar, dess ursprungliga trädörrar med dörrtrycken och handtag, tidstypiska strömbrytare, tidstypiska trappräcken, målningar i samlingslokal samt den gamla biljettluckan i foajé.

Avsikten med regleringen är att tillbyggnader ska harmonisera med befintlig bebyggelse och dess kulturvärden samtidigt som befintliga tillbyggnader ej blir planstridiga.

Vid bygglovsprövning bör en sakkunnig antikvarie medverka. Lagstöd: PBL (2010:900) 4 kap. 16 §

**f<sub>3</sub> – SKÄRMTAK SKA UTFORMAS MED OMSORG TILL KULTURMILJÖNS VÄRDEN PÅ PLATSEN:** Framför den södra entrén återfinns ett mindre område där enbart skärmtak tillåts. Skärmtaket ska likt andra tillbyggnader anpassas till husets karaktär och underordnas huvudbyggnaden. Forumhuset karaktäriseras exteriört av tegel- och marmorfasad, platt tak, sinuskorrugerad skiva under takfot, ursprungliga fönster i trä och metall, dess stora fönsteröppningar i ursprunglig storlek och placering, entréernas placering och de tidstypiska trappäckena. Karaktärsdragen anses vara viktiga värden för kulturmiljön. Lagstöd: PBL (2010:900) 4 kap. 16 §

**f<sub>4</sub> – FASAD OCH TAKMATERIAL SKA I HUVUDSAK UTFORMAS I DOV ELLER MÖRK KULÖR ALTERNATIVT EFTERLIKNA FORUMHUSETS KARAKTÄR. KOMPLEMENTBYGGNAD SKA UTFORMAS MED OMSORG TILL KULTURMILJÖNS VÄRDEN PÅ PLATSEN:** Komplementbyggnad ska underordnas Forumhuset. Byggnaden ska utformas så att den smälter in i omgivningen eller harmoniserar med omgivningen för att inte förminska kulturvärdena på platsen. Därför ska byggnation i huvudsak ske med dov eller mörk kulör gällande fasad och tak. Alternativt efterlikna Forumhuset med rött tegel, inslag av vit marmor och platt tak. Viktigt är att komplementbyggnad utformas med omsorg till kulturvärdena på platsen. Lagstöd: PBL (2010:900) 4 kap. 16 §

**INOM ANVÄNDNINGEN CENTRUM FÅR MAXIMALT TVÅ FRISTÅENDE SKYLTAR MED TOTALHÖJD PÅ HÖGST TRE METER ÖVER MARKNIVÅN OCH FYRA FASADSKYLTAR PLACERAS. SKYLTAR FÅR INTE VARA BLINKANDE ELLER DOMINERANDE PÅ PLATSEN OCH SKA UTFORMAS MED OMSORG TILL TRAFIK- OCH KULTURMILJÖN I OMRÅDET:** På platsen möjliggörs det för diverse evenemang, tillställningar och möten. För att skapa en inblick i verksamheterna och vad som är på gång på platsen kan skyltar behövas. Det möjliggörs för maximalt två skyltar med en totalhöjd på högst tre meter från marknivån och fyra fasadskyltar inom centrumanvändning. Skyltar får inte vara blinkande eller dominerande på platsen. Skyltarna ska utformas med omsorg och anpassas till omgivningen så en säker trafikmiljö återfinns och harmonisera med byggnadens karaktär för att bevara kulturmiljöns värden.

Den som vill sätta upp en skylt inom vägområde ska ha tillstånd från väghållningsmyndighet. Den som vill sätta upp en ny skylt eller ändra en befintlig skylt utanför vägområde ska ansöka om bygglov. Vid bygglovsprövning kommer kommunen samråda med trafikverket för att säkerställa lämplig placering avseende trafiksituationen.

Trafikverket bedömer skyltar utifrån trafiksäkerhetssynpunkt. Trafikverket tar bland annat hänsyn till avstånd till väg, platsens och skyltens utformning men även hur skylten påverkar underhåll av väg. Trafikverket hävdar att i komplicerade trafikmiljöer så som korsningar ska reklam inte finnas. Skyltar får inte heller placeras på vänster sida om körriktningen. För skyltar längs med allmän väg gäller att utformningen ska vara enkel och kunna läsa och förstås på 1 sekund. Det får inte förekomma telefonnummer eller hänvisning till hemsidor på skylten. Skyltar får inte innehålla symboler eller tecken som kan förväxlas med vägmärken eller vägvisning. Dubbelsidiga skyltar som riktar sig mot trafiken i båda riktningarna får inte förekomma. Belyst skylt ska förses med skymningsrelä. Reklamskyltar, där skyltens storlek i sig drar till sig uppmärksamhet, ska undvikas. Trafikverkets ställningstagande gällande digitalt bildväxlande skyltar är att de innebär en allt för stor distraktion för trafikanter och får därför inte förekomma utmed det statliga vägnätet. Kommunen kommer ta hänsyn till trafikverkets synpunkter och samarbeta med trafikverket vid bygglovsprövning.

Skyltar ska ta hänsyn till byggnadens arkitektoniska kvalitéer så som form och färg för att anses lämplig på platsen. Skylt ska underordnas hus och gatumiljö. Skyltar bör placeras i direkt anslutning till den verksamhet som skylt tillhör. Lagstöd: PBL (2010:900) 4 kap. 16 §

#### **a<sub>1</sub> – BYGGLOV KRÄVS ÄVEN FÖR FÖRÄNDRINGAR I HUVUDENTRÉNS TRAPPHUS (SAMTLIGA VÅNINGAR) OCH BIOGRAF FOAJÉNS INTERIÖR:**

För att säkerställa att de kulturhistoriska värdena bibehålls är lovplikten utökad för förändringar i interiören gällande hela det stora trapphuset vid huvudingången på samtliga våningsplan och biografens foajé se bild sju till tio. Avgränsningen är satt utefter Kulturmiljö Hallands rekommendationer samt utefter vilka utrymmen där flest människor förväntas röra sig. Hela Forumhuset ska dock bibehållas till sin ursprungliga karaktär. Vid bygglovsprövning bör en sakkunnig antikvarie medverka. Lagstöd: PBL (2010:900) 4 kap. 15 §

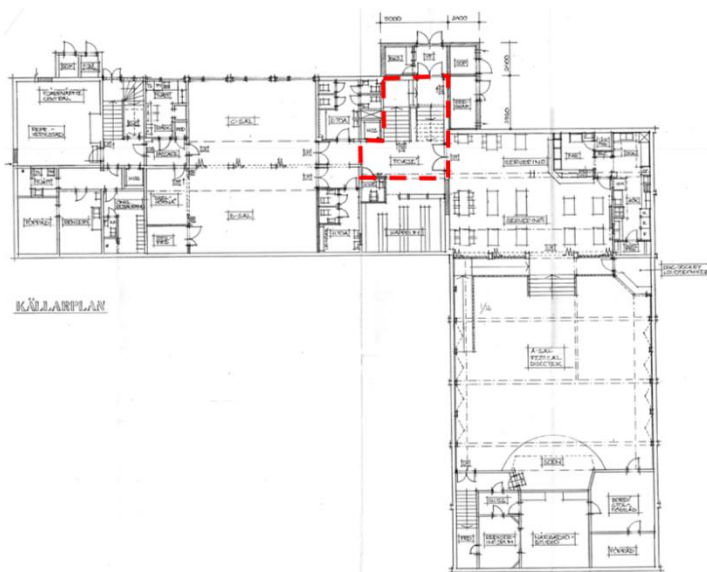


Bild 7. För röd markerat område gäller utökad lovplikt i källarplan.

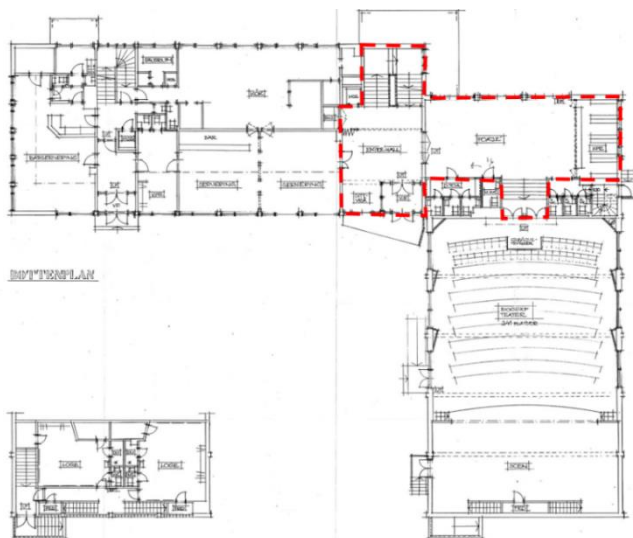


Bild 8. För rött markerat område gäller utökad lovplikt på bottenplan.

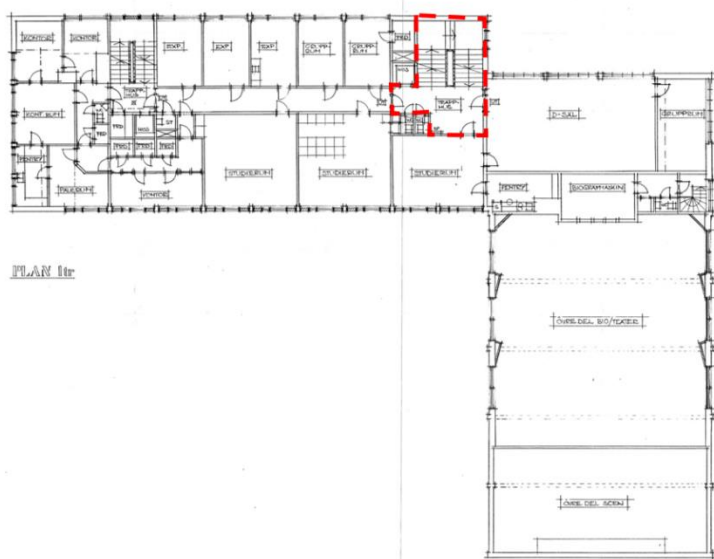


Bild 9. För rött markerat område gäller utökad lovplikt på plan 1.

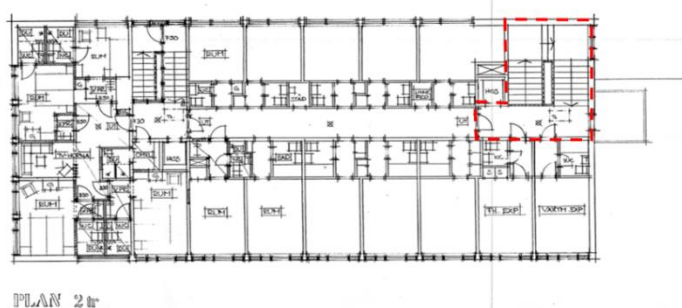


Bild 10. För rött markerat område gäller utökad lovplikt på plan 2.

## GENOMFÖRANDETID

**GENOMFÖRANDETIDEN ÄR 5 ÅR ÖVER HELA PLANOMRÅDET OCH BÖRJAR GÄLLA FR.O.M LAGA KRAFT DATUM:** Genomförandetiden är reglerad till fem år. Lagstöd: PBL (2010:900) 4 kap. 21 §

## 4 PLANERINGSFÖRUTSÄTTNINGAR

### 4.1 BEFINTLIGT

Inom planområdet återfinns byggnaden Forumhuset som är ritat av arkitekten Gunnar Gräslund från Stockholm. Huset började uppföras 1957 och invigdes 1960. Byggnaden ersatte då ett äldre Folkets hus och Folkets park i Örnabäckshult. Hylte Bruk AB var med och finansierade Forumhuset med villkoret att det inte skulle heta Folkets hus. Huset är ca 2940 m<sup>2</sup> stort fördelat på fyra våningsplan, ursprungligen återfanns det samlingslokal, biograf, restaurang och hotell i byggnaden. Byggnaden är klädd i rött fasadtegel och marmorskivor.

Idag används enbart några delar av byggnaden så som samlingslokal och biograf på grund av byggnadens större renoveringsbehov.

I angränsning till planområdet finns Brogatan och Norra Industrigatan som är två större genomfartsleder. Öster om planområdet finns det bostäder i form av flerbostadshus vilka förvaltas av Hylte bostäder. Norr om planområdet återfinns idag en skatepark och naturområde. Norrut återfinns en relativt ny detaljplan som kallas Parkstaden, den detaljplanen tillåter bland annat förskola, vård och bostäder i området men även park och besöksanläggning intill Brogatan. Parkstaden är ännu inte bebyggd utefter dess detaljplan.

### 4.2 KOMMUNALA

#### 4.2.1 DETALJPLAN

För aktuellt planområde gäller i huvudsak detaljplanen Hy 599 – *Västra Hylte 1:219 m.fl.* Denna detaljplan är från 1997 och genomförandetiden har utgått. Gällande detaljplan togs främst fram för att möjliggöra en expansion av pappersbruket. Detaljplanen har planlagt området för centrum. I detaljplanen Hy 599 återfinns egenskapsbestämmelsen q<sub>2</sub> Värdefull byggnad som omfattas av 3 kap. 12 § PBL (den äldre plan- och bygglagen). Det motsvarar 8 kap. 13 § i gällande plan- och bygglag. Även om planbestämmelsen utgår i den nya detaljplanen så bedömer kommunen att byggnaden är en särskilt värdefull byggnad som omfattas av 8 kap 13 § Plan och bygglagen.



Bild 11. Utdrag ur plankarta Hy 599.



Planområdet täcker även en mindre del av detaljplanen Hy 596. Det är i den tidigare detaljplanen planlagt för Huvudgata omkring rondellen som binder samman Brogatan och Norra Industrigatan. På denna plats planeras det nu för användningen gång- och cykelväg. Området är inkluderat i planförslaget då planområdet föreslås löpa ut till väggkant/kantsten.

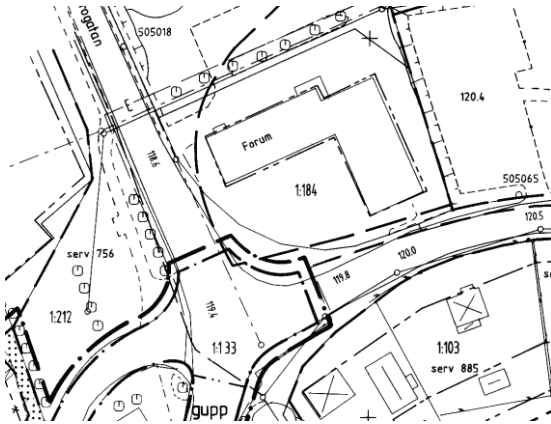


Bild 12. Utdrag ur plankarta Hy 596.

Detaljplanen Hy 608 påverkas också eftersom planområdet föreslås gå utmed väggkanten. Trottoaren är sen tidigare planlagt för huvudgata och föreslås nu planläggas för gång- och cykelväg.

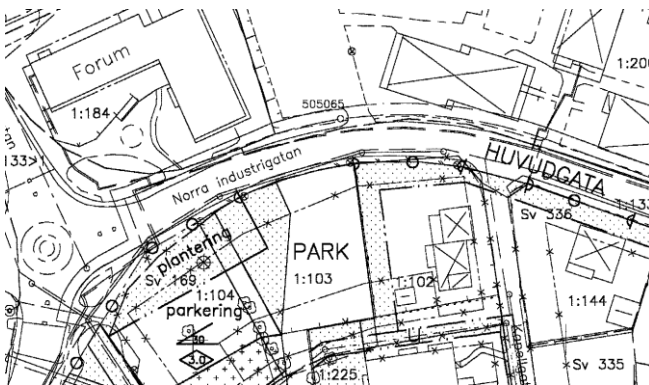


Bild 13. Utdrag ur plankarta Hy 608.

Detaljplan Hy 504 berörs också eftersom den nya planområdesgränsen dras i befintliga fastighetsgränspunkter som överlappar den äldre detaljplanen.



Bild 14. Utdrag ur plankarta Hy 504.

Befintliga delar av äldre detaljplaner inom planområdet upphävs i samband med att denna detaljplan laga kraft.

#### 4.2.2 PLANBESKED

Kommunstyrelsen beslutade 2024-10-29 §167 att bevilja positivt planbesked och ge samhällsbyggnadsnämnden i uppdrag att upprätta en ny detaljplan för fastigheten Västra Hylte 1:184 m.fl.

Planarbetet ska ske i enlighet med Plan- och bygglagen, PBL (2010:900).

#### 4.2.3 ÖVERSIKTSPLAN

I översiktsplanen är området utpekade som befintligt bostadsområde med blandad bebyggelse. Dessa områden kan med fördel förstärkas och kompletteras med ytterligare bostadsbebyggelse och inslag av verksamheter och service med liten eller ingen omgivningspåverkan. Att bygga tätare och komplettera befintlig bebyggelse kortar avstånd och utvecklar attraktivitet i befintliga miljöer. Att utveckla platsen bidrar till en tydlig utvecklingsstruktur som är ett av kommunens fokusområden.

Översiktsplanen har en övergripande planeringsinriktning som handlar om att förstärka tilliten och främja miljöer som inbjuder till delaktighet och underlättar för möten och samspel mellan människor. Detta uppnås genom att utveckla allsidiga mötesplatser, trygga och välkomnande offentliga miljöer och platsens lokala identitet. En utveckling av Forumhuset anses bidra till detta.

Enligt översiktsplanen bör vi även arbeta långsiktigt och målmedvetet för att utveckla kulturmiljön med utgångspunkt från att den är en angelägen och levande resurs för vår livsmiljö, för attraktiviteten och för samhällsutvecklingen. Genom en varsam förändring av byggnaden kan kulturmiljön utvecklas.

Syftet med detaljplanen anses stämma överens med översiktsplanen.

### 4.3 RIKSINTRESSEN

Geografiska områden som är av nationell betydelse kan vara utpekade som områden av riksintresse enligt miljöbalken, vilka långsiktigt ska skyddas mot åtgärder som påtagligt kan skada deras värden. Planområdet och dess omgivning omfattas enbart av riksintresset *kommunikationer: luftfart* vilket detaljplanen ej kommer påverka.

### 4.4 MILJÖKVALITETSNORMER

Miljö kvalitetsnormer (MKN) är regler om kvalitet på mark, vatten, luft eller miljön i övrigt. Normerna har beslutats för att varaktigt skydda människors hälsa eller miljön eller för att avhjälpa skador på eller olägenheter för människors hälsa eller miljön. MKN är ett juridiskt styrmedel som utgår från kunskap om vilka störningsnivåer och föroreningsnivåer som människor och miljö kan utsättas för utan fara för påtaglig olägenhet.

Miljökvalitetsnormer (MKN) har funnits som styrmedel i svensk lagstiftning sedan år 1999 då föreskrifter om miljökvalitetsnormer skrevs in i miljöbalkens femte kapitel. Det övergripande syftet med normerna är att skydda människors hälsa och naturmiljön.

#### 4.4.1 LUFT

Miljökvalitetsnormer för utomhusluft syftar till att skydda människors hälsa och miljön. Gällande miljökvalitetsnormer enligt svensk författningssamling (SFS 2001:527) avser halterna i utomhusluften av kväveoxid, svaveldioxid, bly, kolmonoxid, partiklar, benzen och ozon. Miljökvalitetsnormerna överstigs inte i Hylte kommun. Planförslaget bedöms inte innebära någon försämring av luftkvaliteten.

#### 4.4.2 VATTEN

Miljökvalitetsnormer för vatten infördes i miljöbalken år 2001. Normen för fiskvatten ska skydda fiskpopulationer mot utsläpp av sådana föroreningar i vatten som kan leda till att vissa arter minskar i antal eller helt dör ut. Normen för musselvatten avser att skydda vissa populationer av skaldjur i kustvatten och brackvatten från olika utsläpp av förorenande ämnen. Planförslaget bedöms inte innebära någon försämring av vattenkvalité.

#### 4.4.3 BULLER

Den 1 september år 2004 trädde en förordning för omgivningsbuller i kraft. I samband med detta meddelades även en miljökvalitetsnorm för buller enligt följande: "Genom kartläggning av omgivningsbuller samt upprättande och fastställande av åtgärdsprogram skall det eftersträvas att omgivningsbuller inte medför skadliga effekter på människors hälsa (miljökvalitetsnorm enligt 5 kap. 2 § första stycket 4 MB). Planförslaget bedöms inte innebära någon försämring av bullernivåerna.

### 4.5 NATUR / MILJÖ

#### 4.5.1 STRANDSKYDD

Området berörs ej av strandskydd.

#### 4.5.2 DAGVATTEN

Hylte kommun har en dagvattenstrategi, antagen 2017-10-19 §159, som föreslår följande övergripande lösningar för dagvatten;

- Genom lokal infiltration motverka uppkomsten av dagvatten
- Avlasta spillvattennätet från dagvatten
- Förhindra snabb avrinning, till exempel genom fördröjningsdammar
- Minimera tillförsel av föroreningar till sjöar och vattendrag.

Strategin ska eftersträvas.

Enligt SGU:s genomsläpplighetskarta indikerar området en hög genomsläpplighet av ytvatten. Det ger goda förutsättningar för lokalt omhändertagande och infiltration. Omhändertagandet av dagvatten ska ske inom respektive fastighet.

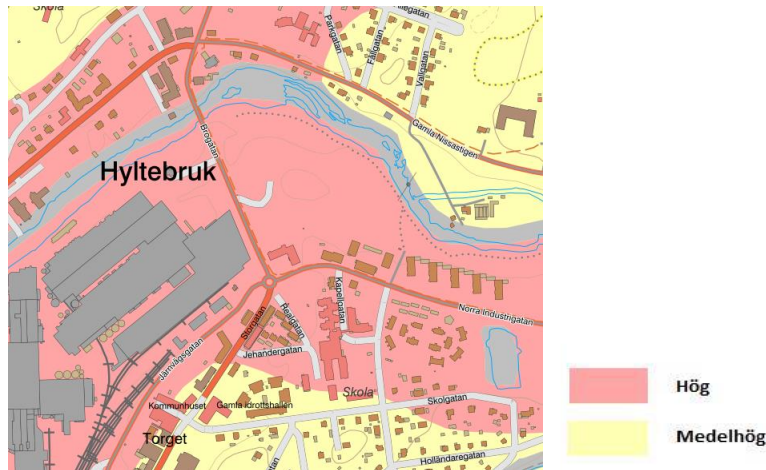


Bild 15. Genomsläpplighetskartan indikerar hög genomsläpplighet (röd färg) inom planområdet. Kartan hämtad från sgu.se 2024-10-25.

## 4.6 HÄLSA OCH SÄKERHET

### 4.6.1 RISK FÖR OMGIVNINGSBULLER

Vägrafikbuller kan förekomma från Brogatan och Norra Industrigatan.

Enligt trafikverket kör mindre än 8000 fordon på Brogatan och mindre än 2000 fordon på Norra Industrigatan dagligen (ÅDT). Hastigheten på Brogatan och Norra Industrigatan är idag 40 km/h. Enligt Boverkets information "Hur mycket bullrar vägtrafiken?" skulle det innebära 62 dBA ekvivalent ljudnivå tio meter ifrån vägmitt gällande Brogatan och 53 dBA ekvivalent ljudnivå tio meter ifrån vägmitt gällande Norra Industrigatan. Detaljplanen möjliggör för tillbyggnad ca 15 meter ifrån väggkant.

Det finns riktlinjer gällande bullernivåer kring bostadsbyggnader som trädde i kraft den 1 juni 2015 in. Buller från spårtrafik och vägar bör inte överskrida 60 dBA ekvivalent ljudnivå vid en bostadsbyggnads fasad och 50 dBA ekvivalent ljudnivå samt 70 dBA maximal ljudnivå vid en uteplats om sådan ska anordnas i anslutning till byggnad. Eftersom det inte är bostäder det planläggs för kan man frånga dessa riktlinjer. Kommunen bedömer att vägrafikbuller inte kommer påverka planområdets syfte negativt och att ytterligare utredningar ej behövs.

## 4.6.2 RISK FÖR OLYCKOR

Intill planområdet finns Brogatan och Norra Industrigatan vilka båda är utpekade som farligt godsled. Det innebär att farligt gods kan transporteras på denna sträcka. Farligt gods är ett samlingsbegrepp för ämnen och produkter, som har sådana egenskaper att de kan skada människor, miljö eller egendom om de inte hanteras rätt under en transport. För att bedöma riskerna gällande farligt godsled har kommunen bland annat använt sig av *Risikanalys av farligt gods i Hallands län* framtagen av länsstyrelsen i Halland. Analysen lyfter fram diverse rekommendationer för att minska risker gällande farligt gods. Vid byggnation inom 150 meter ifrån farligt godsled ska risker beaktas vid framtagande av detaljplan. Enligt risikanalysen kan Brogatan och Norra Industrigatan klassas in som "Väg-Låg" där lägre flöden av farligt gods kan anses transporteras på vägarna.

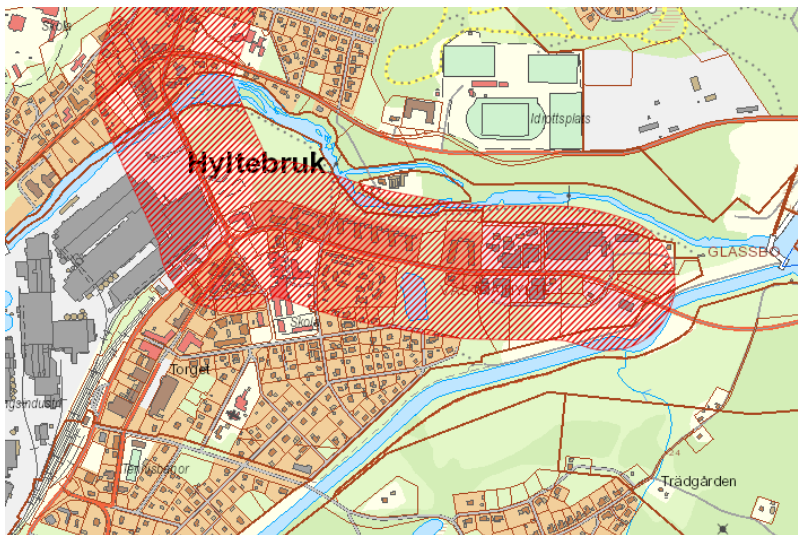


Bild 16. Bedömningszon farlig godsled.

Risikanalysen delar in området intill väg där farligt gods kan transporteras i fyra bedömningszoner:

1. **Yttre gräns för riskbedömningsområde.** En yttre gräns för riskbedömningsområde sätts i risikanalysens riktlinjer till 150 meter. Detta avstånd gäller för alla transportleder. Utanför detta avstånd kan byggnader för alla typer av normalt förekommande användningsområden etableras utan särskild hänsyn till risker från farligt gods.
2. **Rekommenderat avstånd (Basavstånd).** Detta är rekommenderade avstånd mellan transportleder och olika användningsområden. Avstånden varierar, beroende på typ av transportled och användningsområde, mellan 30-100 meter. I händelse av en farligt gods olycka kan påverkan uppstå även på dessa avstånd men risknivån bedöms som acceptabel utan särskilda åtgärder, dock ska vissa baskrav vara uppfyllda.

3. **Byggnation möjlig med angivna åtgärder (Reducerat avstånd).** Inom detta område kan betydande påverkan uppstå i händelse av en farligt gods olycka. För att byggnation ska vara möjlig krävs att specificerade säkerhetshöjande åtgärder vidtas.
4. **Bebyggelsefritt område.** Detta är ett minimiavstånd mellan byggnader och transportleder enligt dessa riktlinjer. Avståndet varierar beroende på transportled och användningsområde. Om det, under särskilda omständigheter, finns önskemål att frångå detta avstånd krävs särskild riskanalys. Avståndet varierar, beroende på typ av transportled och användningsområde, mellan 15-30 meter.

Detaljplanen möjliggör för tillbyggnad omkring 15 meter från farligt godsled vilket rekommenderas vara ett bebyggelsefritt område enligt analysen. Det bebyggelsefria området syftar till att möjliggöra räddnings- och bärgningsinsatser, motverka direkt konflikt mellan fordon och byggnader, begränsa antalet människor som kan utsättas för negativa konsekvenser ifall en olycka skulle inträffa och ge möjlighet för upprättning av skyddsåtgärder vid en förändrad riskbild i framtiden.

Om det, under särskilda omständigheter, finns önskemål att frångå detta avstånd krävs särskild riskanalys. Därför har kommunen med hjälp av konsult (Swecsa) tagit fram en särskild riskanalys gällande farligt gods samt verksamheter för det specifika planområdet. Riskanalysen sammanfattas under rubriken Planeringsunderlag och Utredningar.

	<i>Basavstånd (m)/Reducerat avstånd (m)</i>		
<b>Typ av bebyggelse</b>	<b><i>Väg-Hög (E6, väg 25, m.fl.)</i></b>	<b><i>Väg-Låg (Väg 154, m.fl.)</i></b>	<b><i>Västkustbanan</i></b>
<b>Bebyggelsefritt</b>	30/20	25/15	30/20
<b>Industri</b>	50/20	30/15	50/20
<b>Kontor</b>	50/20	40/15	50/20
<b>Småhus</b>	100/50	60/40	80/50
<b>Tätort</b>	100/30	60/30	80/30
<b>Bortre gräns riskutredning för angivna typområden</b>	150		
<b>Bortre gräns mycket känsliga användningsområden</b>	Ingår inte i dessa riktlinjer. Särskild riskutredning ska göras.		

Bild 17. Länsstyrelsen tabell gällande avstånd kopplat till farligt godsled. Avstånd gäller från vägkant.



### 4.6.3 RISK FÖR ÖVERSVÄMNING

Antalet skyfall kommer att öka under de närmaste åren. Länsstyrelsernas rekommendation för planering av ny bebyggelse kan sammanfattas i fyra punkter:

- Ny bebyggelse planeras så att den inte tar skada eller orsakar skada vid en översvämning från minst ett 100 års regn (Regnvolymen för ett så kallat 100 års regn varierar på regnets varaktighet. SMHI definierar skyfall som ett regn om minst 50 mm/timme eller 1 mm/minuten).
- Risken för översvämning från ett 100 års regn bedöms i detaljplanen och eventuella skyddsåtgärder ska säkerställas.
- Bebyggelse som bedöms som samhällsviktig verksamhet ges en högre säkerhetsnivå och planeras så att funktionen kan upprätthållas vid en översvämning.
- Framkomligheten kan till och från planområdet bedömas och ska vid behov säkerställas.

Inom planområdet återfinns inga lågpunkter som kan tänkas bli påverkade vid ett större skyfall eller översvämning. Strax norr om planområdet finns Nissan som kan påverkas vid ett skyfall, det bedöms inte som att detta skulle påverka planområdet. Enligt SGU har marken en hög genomsläpplighet vilket visar på goda förutsättningar för dränering och dagvattenhantering i området. Hänsyn till översvämning och förhöjt grundvatten ska tas vid utformning av dagvatten- och avloppsledningar.

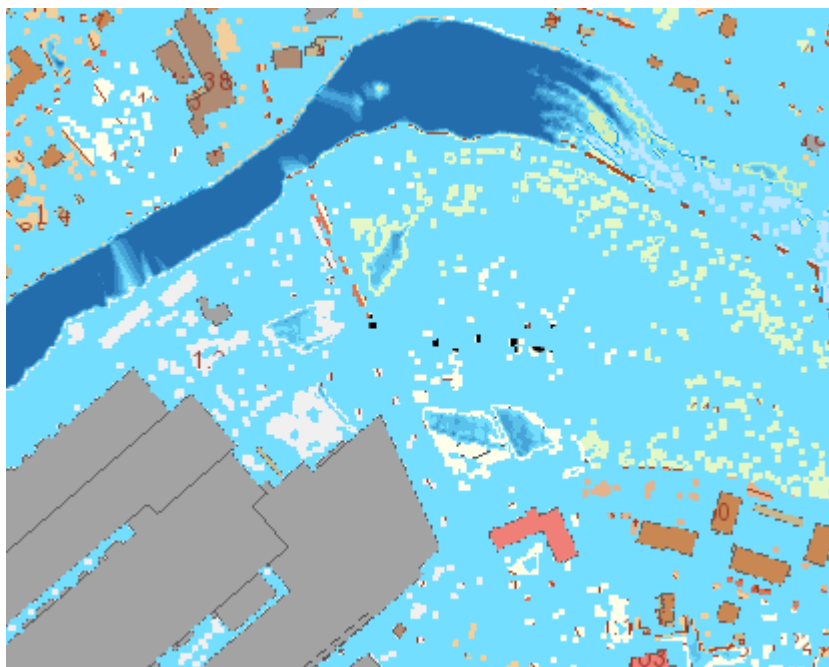


Bild 18. De mörkblå partierna visar på lågpunkter i området.

#### 4.6.4 FÖRORENAD MARK

Vid framtagandet av detaljplanen Parkstaden (norr om nuvarande planområde) genomfördes diverse utredningar för att säkerställa markens lämplighet. Tidigare undersökningar påvisade halter överskridande KM-riktvärdet som gäller för bostadsområde. Påvisade halter uppvisades i tre olika undersökningar utförda på området. I en översiktlig markundersökning av Ramböll 2008 påvisade halter över KM riktvärdet med avseende på PAH i en punkt. I en senare översiktlig markundersökning av Sigma i 2019 påvisades förhöjda halter av alifater C16-C35 och kadmium över KM-riktvärdet i två punkter. I Breccia konsults undersökning i 2021 har halter överstigande riktvärdet för mindre känslig markanvändning (MKM) påträffats i en punkt i och halter över riktvärden för känslig markanvändning (KM) i ytterligare tre provpunkter. Förhöjda halter bestod av metaller, PAH, aromater och alifater. Kommunen tog därför fram ytterligare en rapport med syftet att uppskatta risker som rådande föroreningssituation innebär samt vad som krävs för att reducera dessa risker inför framtida omställning till bostadsområde.

I samtliga områdena där föroreningar var funna gjordes även en avgränsning för att se eventuell spridning och utbredning av föroreningarna. Den utredningen visar på att föroreningar ej har spridit sig utanför fastigheten Västra Hylte 1:211. Därför bedömer kommunen att förorening norr om planområdet ej kommer innebära en risk för detaljplanen Västra Hylte 1:184 m.fl. (Forumhuset).

Söder om planområdet (Västra Hylte 1:104) återfinns ett potentiellt förorenat område i klassen Mindre känslig markanvändning (MKM). Enligt objektbeskrivningen så var den primära föroreningen alifatiska kolväten (Hexan, Oktan). Sanering har utförts av SPIMFAB till MKM. Det beskrivs även att inga förorenade jordmassor kvarlämnades i halter överstigande KM och att det inte finns några restriktioner för markanvändningen. Kommunen bedömer att risken för att dessa föroreningarna spridit sig norrut förbi Norra Industrigatan och in på planområdet som små.

Väster om planområdet på andra sidan Brogatan återfinns ytterligare ett potentiellt förorenat område gällande Engwalls Bilservice (klass E). Enligt objektbeskrivning pågick verksamhet mellan 1960–1987. Det återfanns bensinstation, tvätthall och smörjhall för mindre bilservice- och reparationsarbeten. Under de senare åren av verksamheten skedde enstaka skrotningar. Verksamheten avvecklades och området schaktades i samband med att pappersindustrin köpte fastigheten. Idag används platsen som lager. Risken för eventuella föroreningar bedöms som små eftersom marknivån är lägre än detaljplanens marknivå och en väg skiljer områdena åt. Det anses mer troligt att eventuella föroreningar spridits sig nedåt mot Nissan.

Med hänsyn till ovanstående, att platsen till stor del är bebyggd och består av hårdgjord yta samt att uppehållstiden som människor förväntas befinna sig på platsen anses vara begränsad så bedöms risken för förorenad mark i området som liten.

## 4.7 GEOTEKNISKA FÖRHÅLLANDEN

Marknivån inom planområdet är relativt jämn men något sluttande norrut. Marken består av isälvssediment inom planområdet enligt SGU:s kartlager över jordarterna. SGU:s kartlager klassar in marken som "Fastmark". Marken är sen tidigare bebyggt och kommunen känner ej till någon problematik i området kring sättningar eller liknande.

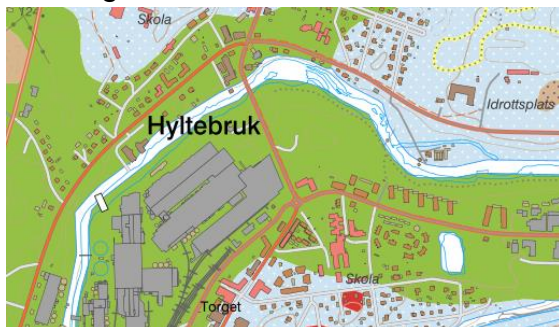


Bild 19 och 20. Bilderna visar markförhållandena i området, hämtat från SGU 2024-10-25.

## 4.8 SOCIALA

Idag pågår verksamhet koncentrerat till bio/teater del samt till källarplan där det förekommer konferens och dans- och teaterundervisning. Övriga delar av fastigheten används ej sedan juni 2024 på grund av byggnadens renoveringsbehov. Det finns potential för att utveckla befintlig verksamhet och inkludera andra verksamheter så som bibliotek för att skapa en social mötesplats som Forumhuset tidigare varit.

## 4.9 TEKNIK

Inom planområdet återfinns det befintliga ledningar. Planområdet berörs av ledningar rörande fjärrvärme, VA, belysning och el. Skanova har också ledningar i området. Ledningar som enbart tjänar fastigheten Västra Hylte 1:184 skyddas inte i plankartan. Allmännyttiga ledningar som tjänar flera fastigheter i övriga samhället och ett arbetsområde kring ledningen för att möjliggöra ledningsarbete befinner sig inom allmän platsmark gång- och cykelväg (Fjärrvärme, dagvatten, belysning).

## 4.10 TRAFIK

Forumhuset är och kommer förbli ett av kommunens besöksmål. Idag kan man enkelt åka med kollektivtrafiken till platsen. När fler åker kollektivt möjliggörs det för förbättringar av kollektivtrafiken. En ökad användning av Forumhuset anses därför kunna påverka kollektivtrafiken positivt då fler förväntas åka kollektivt. Busshållplatsen "Bruket" är den närmsta hållplatsen för planområdet och ligger ca 200 meter från Forumhuset. Hållplatsen är av god standard, tillgänglighetsanpassad och flera olika linjer passerar platsen.



Bild 21 och bild 22. Visar på kollektivtrafiken i området. Bild till höger är hämtad från Hallandstrafiken 2025-04-07.

Området nås även via befintligt vägnät från Brogatan. Anslutningen till området planeras bibehållas. Parkering planeras ske likt idag inom fastigheten samt på grannfastigheten Västra Hylte 1:211. En parkering för rörelsehindrade återfinns intill Norra Industrigatan vilket planeras bibehållas.

Brogatan har en årsdygnstrafik på mindre än 8000 fordon. Hastigheten är idag 40 km/h. Det är trafikverket som sköter om vägen. Norra Industrigatan har en årsdygnstrafik på mindre än 2000 fordon med en hastighet på 40 km/h förbi planområdet. Trafikverket sköter även denna väg.

Området används idag för centrumverksamhet med en fungerande trafiklösning. Ett framtida allaktivitetshus innebär att fler besöker platsen gentemot nuläget. Det förväntas bli fler som tar sig till platsen med samtliga transportsätt. Det finns idag goda möjligheter för parkering i närområdet.

Kommunen har inte använt Trafikverkets trafikstringsverktyg för att beräkna kommande trafikstring eftersom ingen förändring i markanvändning förväntas och den befintliga data som återfinns anses mer trovärdig.

## 4.11 KULTURMILJÖ

Området är inkluderat i kommunens bevarandeplan gällande Kulturhistoriska miljöer i Hyltebruk som uppdaterades under 2008 och 2009. Bevarandeplanen har använts som ett underlag till kommunens kulturmiljöprogram (antaget 2019). Kulturmiljöprogrammet lyfter fram viktiga karaktärsdrag och kvalitéer för område 7-Hyltebruk som planområdet tillhör.

- En välbevarad och levande bruksort med brukets monumentala skala, bevarande gavelbyggnad i tegel och skorstenar som landmärke och symbol.
- Bevarande arbetar- och tjänstemannabostäder uppförda efter ett hierarkiskt bebyggelsemönster, typiskt för det äldre industrisamhället.
- Viktiga symbolbyggnader uppförda av eller med inflytande av bruket.
- Den sammanhållna tegelarkitekturen i centrum.

Programmet pekar även ut riktlinjer för framtida utveckling:

- Tillbyggnad, ombyggnader och andra ändringar skall utföras varsamt så att bebyggelsens karaktärsdrag inte förvanskas.
- Ny bebyggelse ska anpassas med särskild hänsyn till områdets karaktärsdrag och den befintliga bebyggelsestrukturen.
- Ny bebyggelse underordnas brukets landmärken.

Forumhuset finns även upptagen i Riksantikvarieämbetets bebyggelseinventering över kulturhistoriskt värdefull bebyggelse (inventerings år 2007). Där har byggnaden värderats till klass B på en skala mellan A-C där B innebär att byggnaden har ett högt kulturhistoriskt värde och är av regionalt intresse. Det rekommenderas att byggnader i klass B skyddas vid framtagande av detaljplan eller områdesplan. Klass B innebär också att ändringar måste anpassas till husets karaktär beträffande form, material, stil men inte på samma detaljnivå som klass A. Byggnaden har tillskrivits arkitektoniskt, arkitekturhistoriskt, identitets, miljöskapande och samhällshistoriskt värde, en värdering som den kulturhistoriska utredningen 2024 bedömer kvarstår.

Kulturmiljö Halland har även i sin bebyggelseinventering sen 2017 lyft fram att Forumhuset bör ses som en kulturhistorisk byggnad med klassningen B.

Kommunen har vid förstudien av Forumhuset beställt en kulturhistorisk utredning som undersökt värden kopplat till kulturhistoria både exteriört och interiört. En sammanfattning av denna utredning återfinns under planeringsunderlag och ligger till grund för detaljplanens utformning.





Forum, Hyltebruk med hotell och restaurang. Foto taget 1962. (Hallands kulturhistoriska museum).



Baksidan av Forum, mot norr. Foto taget 1988 och ingår i Kulturmiljö Hallands bebyggelseinventering över Färgaryds socken, Kulturmiljö Hallands arkiv.

Bild 23 och 24. Bilderna är från Kulturmiljö Hallands utredning från 2024.

## 4.12 RADON

Radon är en osynlig och luktfri ädelgas. Riktvärdet för radon i inomhusmiljö är fastställt av Socialstyrelsen som anger att inomhusmiljön i bostäder och allmänna lokaler eller dricksvattnet inte ska ha radonhalter som överstiger 200 Bq/m<sup>3</sup>. Radon kommer från marken och mängden radon varierar mellan olika platser. Det är möjligt att konstruera byggnader på ett sätt så att radongaserna inte kommer in i byggnaden.

2009 genomfördes radonmätningar i Forum. Mätningarna visade att radonvärden ej överstiger 200 Bq/m<sup>3</sup>.



## 5 PLANERINGSUNDERLAG

Underlagen finns i sin helhet att ta del av på samhällsbyggnadsförvaltningen, nedan följer en sammanfattning ifrån underlagen.

### 5.1 KOMMUNALT FRAMTAGNA UNDERLAG

#### 5.1.1 FÖRSTUDIE

Kommunfullmäktige har sedan tidigare beslutat om att ställa om Forum till framtidens kulturhus. Hylte kommun har ett behov att dels skapa en attraktiv kulturell mötesplats över generationsgränser såväl som att samlokalisera insatser och utnyttja sina lokalytor större del av dygnet. Hylte kommun behöver i högre grad nyttja sitt befintliga lokalbestånd och minimera sitt externa lokalhyrande. Kommunfullmäktige har därför gett kommunstyrelsen i uppdrag att genomföra en förstudie av upprustning av Forum samt samlokalisering av olika verksamheter för barn, unga och äldre.

Förstudien har undersökt möjligheterna för en samlokalisering av bibliotek, kulturskola, fritidsgård, öppen förskola och guldkantsverksamhet för äldre. I förstudien har det tagits hänsyn till respektive verksamhetsbehov, vägts för- och nackdelar kring flytt av respektive verksamhet samt samlokalisering. Hyltebostäder har stått för sakkunskapen för att kunnat bedöma omfattningen av renovering och ombyggnation.

Förstudien visar att det är fullt möjligt att inrymma bibliotek, kulturskola, fritidsgård, öppen förskola och guldkantsverksamhet för äldre tillsammans med befintlig kulturverksamhet i Forum. Den sammantagna bedömningen är att det finns stora fördelar med samlokalisering av ovan nämnda verksamheter.

Samtliga verksamheter lyfter fördelar med närhet till varandra samt att samla besökare på en och samma plats. Det finns också stora förutsättningar för samordningsvinster som kommer höja servicenivån och kvalitén i verksamheterna. Det är också en stor fördel med Forums centrala läge i Hyltebruk med bland annat skatepark och grönytor som finns invid fastigheten, men också som en knytpunkt mellan Storgatan och Örnatorget.

Det finns stora externa hyreskostnader som kan avslutas om Forum fylls av verksamhet. Det finns problem i den fysiska arbetsmiljön i ett par av verksamheterna som behöver åtgärdas om de blir kvar i befintliga lokaler. En mer djupgående statusrapport/inventering som gjorts av fastigheten slår fast att Forum är i stort behov av renovering. Framförallt när det kommer till ventilation, värme och el. I arbetet med studien har det utkristalliserats att ett framtida allaktivitetshus i fastigheten skulle innebära en mötesplats över generationer då de olika verksamheternas målgrupper kompletterar varandra.

Samlokaliseringen kommer innebära att besöksantalen ökar för respektive verksamhet och fler aktiviteter kan erbjudas invånarna. Attraktiviteten ökar. Arbetet med studien har genomförts av Kultur- och folkhälsoförvaltningen i samarbete med Hyltebostäder. Dialog har förts med berörda verksamheter. Expertis har konsulterats inom områden som kulturmiljö, samhällsbyggnad och ekonomi för att kunna säkerställa kvalitén i förstudien.

### 5.1.2 UNDERSÖKNING ENLIGT 6 KAP. 6§ MILJÖBALKEN (1998:808)

Enligt 5 kap. 11 a § Plan- och bygglagen och 6 kap. 5 § Miljöbalken ska en kommun som upprättar eller ändrar en plan eller ett program undersöka om ändringen kan antas medföra en betydande miljöpåverkan. Om undersökningen visar på en betydande miljöpåverkan ska en strategisk miljöbedömning upprättas i samband med detaljplanearbetet.

Kommunens undersökning gjordes den 27/11 2024 och kom fram till att planförslaget inte kan antas medföra en betydande miljöpåverkan. Undersökningen har utgått från Miljöbedömningsförordningen 5 §. Kommunen har bland annat undersökt om detaljplanen förväntas påverka kringliggande natura 2000 områden, naturvärden, rödlistade arter, övriga planer och program i kommunen, kommunens arbete gällande hållbar utveckling mm. Detaljplanen anses inte påverka detta.

Skälen till detta är att området redan är exploaterat och det återfinns få naturvärden på platsen. Undersökningen lyfter fram att miljöproblem kan finnas gällande trafik och farligt godsled. Detta tillsammans med att byggnaden ses som en kulturhistoriskt värdefull byggnad bör detaljplanen ta hänsyn till.

Kommunen har i samband med detaljplanens samråd även haft ett undersökningssamråd gällande undersökning om betydande miljöpåverkan.

### 5.1.3 SÄRSKILT BESLUT OM BETYDANDE MILJÖPÅVERKAN

Kommunen har efter undersökningssamrådet, den 4/6–2025 tagit ett särskilt beslut om att detaljplanen ej förväntas innebära en betydande miljöpåverkan.

## 5.2 UTREDNINGAR

Området för detaljplanen är redan exploaterat och innefattar befintlig bebyggelse. Bebyggelsen har funnits länge på platsen och kommunen känner inte till några större risker i området. Detaljplanen ändrar framförallt var på fastigheten byggnad får placeras. För att kunna utveckla platsen och säkerställa planens lämplighet har en kulturhistorisk utredning genomförts och en riskanalys gällande farligt gods tagits fram vilket sammanfattas nedan. Utredningarna har bidragit till utformningen av detaljplanen och finns i sin helhet att ta del av på samhällsbyggnadsförvaltningen.

## 5.2.1 KULTURHISTORISK UTREDNING

Kommunen har i samband med Förstudien för Forumhuset beställt en kulturhistorisk utredning av Kulturmiljö Halland. Utredningen har undersökt värden exteriört och interiört.

Utredningen visar att Forum har höga kulturhistoriska värden. Till viss del är byggnaden ombyggd men i stora drag och i de väsentligaste delarna är den välbevarad. Vid framtida exteriör renovering rekommenderas det att man återgår till tidstypiska entrépartier och fönster i trä. Fasadmaterialen, befintliga ursprungliga träfönster, metall/träfönster och trädörr med gjuten trappa och metallräcken bör man vara mycket rädda om.

Interiört har våningsplanen och inredningen delvis ändrats, men de mest väsentliga delarna har bevarats och många ursprungliga detaljer som t ex dörrar, trycken, fönsterbänkar, trappräcken mm, finns bevarade.

Utredningen lyfter fram viktiga karaktärsdrag för byggnaden både exteriört och interiört. Den lyfter även fram rekommendationer framöver som bidragit till val av planbestämmelser.

### VIKTIGA KARAKTÄRSDRAG

#### Exteriört

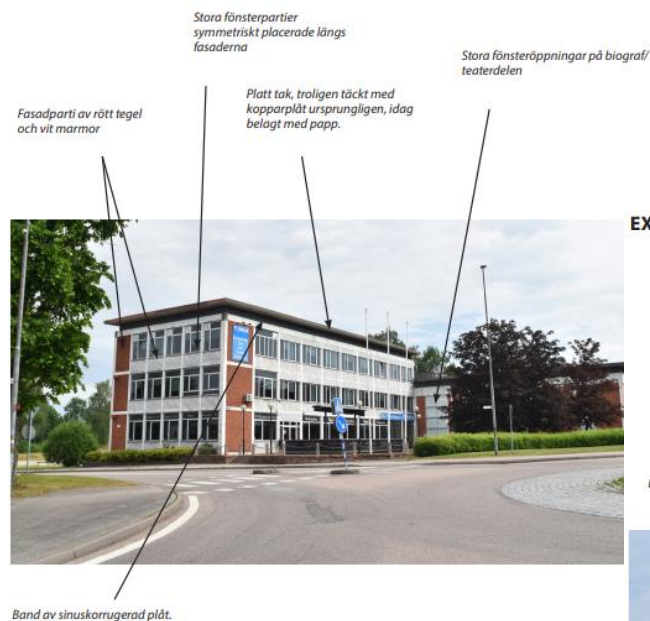
- Fasaderna av tegel och marmor i ursprungligt utförande
- Platt tak
- Sinuskorrugerad plåt under takfoten
- Ursprungliga träfönster på husets norra sida
- Ursprungliga metallfönster på husets norra och östra sida
- Stora fönsteröppningar i ursprunglig storlek och placering
- Entréernas ursprungliga placering
- Tidstypiska trappräcken

#### Interiört

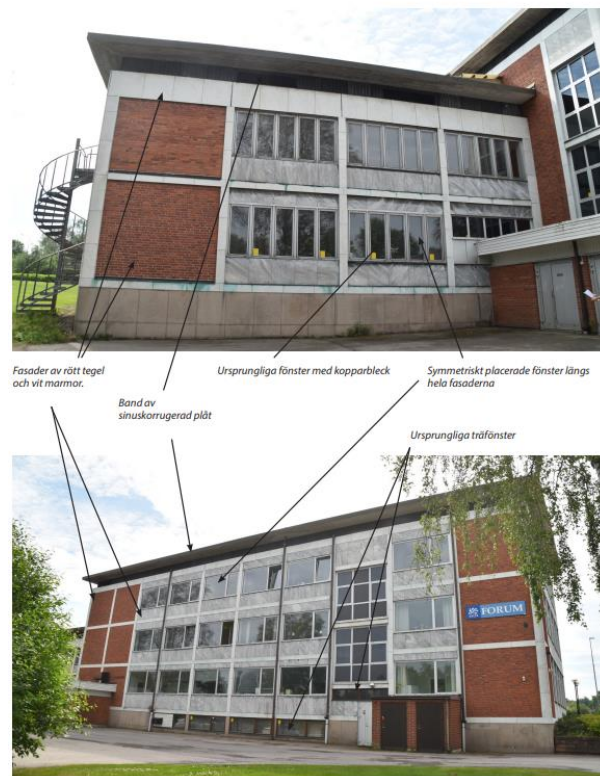
- Grågrön marmor på golv, trappor, väggar och fönsterbrädor
- Vit marmor i dörrkarmar
- Ursprungliga trädörrar, somliga uppglasade
- Ursprungliga och tidstypiska dörrtrycken och handtag
- Tidstypiska strömbrytare bidrar till den ursprungliga karaktären
- Ursprungliga och tidstypiska trappräcken
- Målningar i samlingsalen i källaren
- Gammal biljettlucka i biograf/teaterfoajén

Bild 25. Viktiga karaktärsdrag hämtade från Kulturmiljö Hallands utredning 2024.

## EXTERIÖRT - SÖDER OCH VÄSTER



## EXTERIÖRT - NORR



## EXTERIÖRT - ÖSTER



Bild 26. Blandade bilder som visar på bevarande värda exteriöra karaktärsdrag och är hämtade från Kulturmiljö Hallands utredning 2024.



## INTERIÖRT - ENTRÉHALL OCH TRAPPHUS



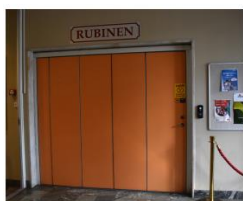
Ursprungliga entrédörrar i vindfånget.



Äldre tröddor mellan entréhallen och restaurangen.  
Golv belagda med marmor.

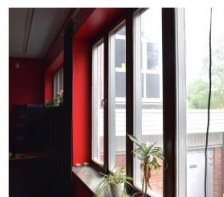


Trappa i marmor med ursprungliga trapppricken.



Tv: Marmor i dörrkarm

## INTERIÖRT - BIOGRAF/TEATER OCH FOAJE



Högst upp i tv: Vagg av källarett mot fönstret.  
Mitten tv: Ursprunglig biljettslucka i fönstret.  
Längst ner tv: Ursprungliga tröddor till biografen/  
teatersalongen. Golv, trappa och väggar klädda med marmor.  
Överst ovan: Ursprungliga fönster med fönsterbänk i marmor.  
Övan: Väggar och trappa klädd med marmor. Ursprungliga  
färdigprick trapppricken i trö.

## INTERIÖRT - PLAN 2 OCH 3



Ursprungliga uppglasade dörrpartier, samtliga med mönstrat  
glas.



Ursprungliga toaletter med toalettskåp av trä.



Trapphus med marmor och ursprungliga trapppricken.



Tv: Länga korridorer med så kallade garbandörrar.



Ursprungliga fönster med träkarm på insidan och fönsterbänk  
av marmor.



Ursprungliga innerdörrar, några uppglasade med mönstrat  
glas.

## INTERIÖRT - PLAN 0 (KÄLLAREN)

### INTERIÖRT - DETALJER



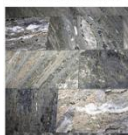
Ursprungliga toalettskåp dörrhandtagstrycken i trä eller metall.



Toalettskåp stödbrytare och uttag.



Ursprungliga trapppricken i trö med toalettskåp infästningen.



Marmor på golv, i trappor och på vissa väggar.



Fönsterbänkar i marmor.



Utsäckande väggpartier i samlingshallen i källaren.



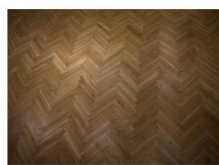
Väggmålningar i källaren. Dessa är senare tillkomna, men har  
ännu ett värde av sitt bevarande.



Trappor belagda med marmor med ursprungliga trapppricken.



Så kallade garbandörrar med ursprungliga handtag.



Stäpparkettgolv i Riksbankens samlingshallen.

Bild 27. Blandade bilder  
som visar på bevarande  
värda interiöra  
karaktärsdrag och är  
hämtade från Kulturmiljö  
Hallands utredning 2024.

## **Rekommendationer Exteriört:**

- *Byta ut befintliga aluminiumfönster till mer ursprungliga i trä*
- *Byta ut befintliga bruneloxerade/aluminium entrépartier till mer tidstypiska entrépartier*
- *Bevara och renovera befintliga ursprungliga träfönster*
- *Bevara ursprungliga metall/träfönster mot norr*

## **Rekommendationer Interiört:**

Utrymmen som bör bevaras så intakta som möjligt

- *Huvudentré med inre bevarat dörrparti och marmorgolv*
- *Trappuppgångar med trappor av marmor och ursprungliga trappräcken*
- *Foajé till bio/teater med trappa och väggar i marmor och biljettlucka*

Detaljer som bör bevaras och vid eventuell ändrad planlösning återbrukas:

- *Dörrpartier med glas med dörrhandtag/trycken*
- *Garbondörrar med trycken*
- *Vägg av håltegel i bio/teatersalongen*
- *Fönsterbänkar av marmor*

Inför utredningen ställdes två mer specifika frågor kring; tillgänglighetsanpassning av foajé/biosalong och en en våning hög glasad tillbyggnad till vänster på huvudfasaden. Vid tillgänglighetsanpassning av foajén/biosalongen bör man vara mycket rädd om trappan och om biljettluckan. En möjlig lösning kan vara att utnyttja en av toaletterna för installation av hiss. Det skulle inverka på den röda tegelmuren i biosalongen men denna påverkan bedöms som mindre än att bygga om trappan eller ta bort biljettluckan. En tillbyggnad av huvudfasaden bedöms som möjlig om denna är i en våning med lätta glasade fasader som gör att den ursprungliga fasaden bakom delvis upplevs genom tillbyggnaden.

Detaljutförning av dessa förändringar bör göras i samråd med antikvarie.

Detaljplanen reglerar att byggnadens karaktär bibehålls och att tillbyggnad ska anpassas till Forumhusets karaktär.

### 5.2.2 RISKANALYS FARLIGT GODSLED

Kommunen har beställt en riskanalys gällande farligt godsled och verksamheter som återfinns intill planområdet. Detta för att säkerställa markens lämplighet. Swecsa har under 2024/2025 tagit fram riskanalys för detaljplanen Forumhuset.

Området för detaljplanen angränsar till Norra Industrigatan i syd och Brogatan i väst, båda är utpekade som sekundära transportleder för farligt gods. I riskanalysen har flertalet beräkningar gjorts för att bedöma huruvida planområdet är eller kan göras lämpligt för exploatering sett till riskerna associerade med transport av farligt gods och övriga verksamheter intill området.

Totalt har tre riskkällor identifierats – sekundär transportled för farligt gods och två verksamheter. Verksamheterna utgörs av ett pappersbruk och en drivmedelsstation.

**Pappersbruket** tar inte emot farligt gods via Brogatan utan deras gods leds in via väg 26 huvudinfarten och vågen/vakten. Farliga ämnen hanteras dock inom brukets område som en del av den industriella processen, men dessa transporter sker internt. Järnvägen som leder in till pappersbruket är för närvarande inte i bruk, och utgör ingen säkerhetsrisk. Samtliga vagnar är ur drift, tomma och används enbart som uppställning. Pappersbrukets hanterar vissa kemikalier. WSP Environmental Sverige har låtit upprätta en miljöriskbedömning av Pappersbruket i Hyltebruk på uppdrag av Hylte kommun (2020). Dess riskanalys har fokuserats på de, av WSP mest viktiga utsedda riskkällorna med fokus på hantering av kemikalier och flytande avfall. Rapporten behandlar risken för utsläpp av farliga ämnen tillsammans med sannolikheten för läckage samt miljökonsekvenser vid ett sådant läckage. Majoriteten av de risker som identifieras i rapporten har bedömts som låga och kräver inga ytterligare åtgärder. Vissa risker har dock prioriterats för fortsatt utredning eller för riskreducerande insatser. Rapporten presenterar förslag på både olycksförebyggande och skadebegränsande åtgärder, såsom förbättrade invallningar. Miljöriskerna bedöms sammantaget som acceptabla, men särskild uppmärksamhet bör ges åt att minska risken för utsläpp till Nissan och till luft. Mot bakgrund av genomförd riskbedömning anses risken för brand eller utsläpp av farliga ämnen från Pappersbruket vara låg med hänsyn till distansen till den aktuella detaljplanen.

På cirka 100 meters avstånd finns en **drivmedelstation** med försäljning av bensen, diesel och etanol. Drivmedelsstationen tar emot farligt gods ca 2 gånger i månaden.

De har även gjorts en kvantitativ riskbedömning på individ och samhällsrisik.

Individrisker har beräknats som sannolikheten per år att en enskild person på en viss plats inom planområdet omkommer till följd av en olycka med farligt gods, kemikalieutsläpp eller brand från angränsande verksamheter. Individrisker har beräknats till ett värde på  $1,8 \times 10^{-7}$  och



risknivån hamnar under gränsen till ALARP, vilket innebär att individrisken är så låg att den hamnar inom acceptabel nivå. Det finns därmed inget behov av omfattande riskreducerande åtgärder.

Samhällsriskens bedöms som frekvensen för olyckor med fler än N antal omkomna per händelse. Utifrån genomförda beräkningar kan ett FN-diagram göras. Av diagrammet att utläsa kan man konstatera att samhällsriskens ej ligger inom ALARP men väldigt nära.

Utifrån genomförd analys bedöms inga ytterligare riskreducerande åtgärder som nödvändiga för att markanvändningen ska vara lämplig ur ett farligt gods-perspektiv. Resultatet visar på att tillbyggnad på platsen kan genomföras med acceptabla risker från farligt godsled.

### **Kommunens vidare bedömning:**

Kommunen är medvetna om att beräkningar kan skilja sig åt beroende på dess ingångsvärden och bedömningar. Eftersom samhällsriskens ligger i närheten av ALARP har kommunen därför lagt till några kostnadseffektiva planbestämmelser för att säkerställa eventuella felberäkningar/felbedömningar. Detta för att ytterligare stärka robustheten och ge ett visst skydd vid eventuell olycka:

**b<sub>1</sub> – UTRYMNING SKA VARA MÖJLIG BORT FRÅN FARLIGT GODSLED:** Utrymningsväg ska finnas vänt bort från farligt godsled. Detta för att underlätta en eventuell utrymning.

**b<sub>2</sub> – FRISKLUFTSINTAG FÅR EJ PLACERAS MOT FARLIGT GODSLED ALTERNATIVT SKA BYGGNADEN HA AVSTÄNGNINGSBAR VENTILATION:** Detta minskar konsekvenserna av utsläpp av giftiga gaser.

**b<sub>3</sub> – OMRÅDET SKA UTFORMAS SÅ ATT SPRIDNING AV VÄTSKA FRÅN FARLIGT GODSLED IN PÅ PLANOMRÅDET MOTVERKAS:** Detta hindrar vätska från att spridas in på området.

**b<sub>4</sub> – OMRÅDET NÄRMAST FARLIGT GODSLED SKA UTFORMAS SÅ DET EJ UPPMUNTRAR TILL STADIGVARANDE VISTELSE:** Detta begränsar antalet människor som kan bli utsatta vid en eventuell olycka.

Kommunen har även andra planbestämmelser som bidrar till en reducerad risk.

- Byggnad får ej placeras närmre än 13,5 meter ifrån farligt godsled (regleras genom planbestämmelse med prickmark).
- Forumhuset ska bibehållas till sin ursprungliga exteriöra karaktär. Exempel på karaktäristiska drag för byggnaden är ursprunglig tegel- och marmorfasad... (därmed i icke brännbart material).
- Tillbyggnad ska i huvudsak ska utformas i rött tegel, vit marmor eller glas... (därmed i huvudsak icke brännbart material).
- Användningen GC-väg, körbanan kommer på så vis inte närmre Forumhuset än idag.
- Reglerar utfart och skyltar vilket bidrar till en säkrare trafikmiljö därmed en mindre risk för olycka.
- Möjliggör enbart för en våning med relativt liten yta som inte förväntas bli särskilt befolkningstät.

Kommunen anser även att byggrätten för det befintliga Forumhuset ska ligga kvar trots närhet till farligt godsled. Ett bebyggelsefritt område syftar till att möjliggöra räddnings- och bärgningsinsatser, motverka direkt konflikt mellan fordon och byggnader, begränsa antalet människor som kan utsättas för negativa konsekvenser ifall en olycka skulle inträffa och ge möjlighet för upprättning av skyddsåtgärder vid en förändrad riskbild i framtiden. Kommunen anser att de bebyggelsefria områdets syften inte hindras av den befintliga placeringen av Forumhuset. Bland annat eftersom Forumhuset kortsida är vänt mot farligt godsled och det därmed finns plats för räddningstjänst och bärgningsinsatser vid sidan av Forumhuset där planbestämmelsen *marken får inte förses med byggnad* återfinns. Kommunen menar även att de platserna i huset som förväntas innefatta mest människor inte är placerade närmst farligt godsled. Byggnaden är idag av ett obrännbart material (tegel och marmor), skulle fasaden göras om bör man ta hänsyn till farligt godsled och fortsättningsvis välja material som bidrar till en minskad risk vid olycka. Byggnaden är en värdefull kulturhistorisk byggnad som ska bevaras och användas för att ta vara på dess värden. De kulturhistoriska värdena anses vara höga i att behålla byggnadens utformning och riskerna för farligt gods anses ha hanterats och vara på en rimlig nivå.

## 6 KONSEKVENSER



Bild 28. Forumhusets norrsida.

Planförslaget innebär att Forumhuset kan byggas ut på södersidan. Den sociala hållbarheten skulle kunna stärkas då det möjliggör för en samlokalisering och ökad tillgänglighet av diverse verksamheter. Den ekologiska hållbarheten påverkas marginellt då höga naturvärden saknas på platsen. Framtagandet av en ny detaljplan och ombyggnation av Forum är en kostnad för kommunen det återfinns dock samordningsvinster genom en samlokalisering av verksamheter och hyresavgifter förväntas minska då lokalanvändning optimeras.

Planbestämmelserna säkerställer platsens lämplighet och möjliggör för en utveckling.

Ifall en ny detaljplan inte genomförs kommer det befintliga Forumhuset ej möjliggöras för en tillbyggnad. Det kan då bli svårt att samlokalisera verksamheter på platsen. Detta skulle kunna innebära att befintliga hyror bibehålls.

## 6.1 FASTIGHETER OCH RÄTTIGHETER

Fastigheter i anslutning till planområdet, och andra sakägare enligt fastighetsförteckningen, bedöms bli berörda på följande sätt av planförslaget:

Sakägare	Konsekvenser
Västra Hylte 1:184	<p>Fastigheten ligger inom planområdet och ägs av Hylte kommun. Hylte kommun bekostar detaljplanen.</p> <p>Planförslaget möjliggör för användningen centrum på platsen. Det möjliggörs även för en tillbyggnad och en komplementbyggnad med det nya planförslaget.</p> <p>En skyddsbestämmelse och ett rivningsförbud föreslås i detaljplanen vilket kan påverka fastighetsägaren. Ett föreläggande har därför skickas ut i samband med detaljplanens granskning med mer information om bestämmelsernas innebörd.</p> <p>Fastighetsreglering kommer behöva ske för att möjliggöra för komplementbyggnad. En mindre del av Västra Hylte 1:211 föreslås tillfalla Västra Hylte 1:184.</p> <p>En mindre del av fastigheten omfattas idag av trottoar vilket planläggs som allmän plats gång- och cykelväg. En fastighetsreglering kan bli aktuell även här för att justera befintlig fastighetsgräns.</p>
Västra Hylte 1:211	<p>En mindre del av fastigheten ligger inom planområdet, stora delar av fastigheten är dock placerad norr om planområdet. För den del som befinner sig inom planområdet föreslås det ske en fastighetsreglering där delen tillfaller Västra Hylte 1:184. Fastigheten Västra Hylte 1:211 och Västra Hylte 1:184 ägs av kommunen. Delen är sen tidigare planlagd som centrum vilket bibehålls. Det föreslås däremot tillkomma en byggrätt på platsen gällande komplementbyggnad.</p> <p>Parkering till Forumhuset sker idag inom fastigheten Västra Hylte 1:211 där det är planlagt för allmän platsmark p-plats, vilket föreslås ske även fortsättningsvis.</p>
Västra Hylte 1:133	<p>Fastigheten är placerad både inom och utom planområdet. Det föreslås planläggas med användningen gång- och cykelväg. Fastigheten tillhör Hylte kommun och består av vägmark.</p>
Västra Hylte 1:200	<p>Fastigheten ägs av Bostadsstiftelsen Hyltebostäder och är placerad inom planområdet och öster om planområdet. Idag är en mindre del av fastigheten planlagd för centrumändamål vilket i den nya detaljplanen föreslås förändras till bostadsändamål. Prickmarken som återfinns i äldre detaljplan planeras bibehållas. Ändringen görs främst för att detaljplanen ska stämma överens med fastighetsgränser.</p> <p>Fastigheten förväntas påverkas av detaljplanen då fler eventuellt besöker forumhuset vilket skulle kunna skapa högre ljudnivåer och mer trafik i området under begränsade tider.</p>

Västra Hylte 1:102	Är placerat sydost om planområdet på andra sidan Norra Industrigatan och förväntas inte påverkas.
Västra Hylte 1:103	Är placerat söder om planområdet på andra sidan om Norra Industrigatan och förväntas inte påverkas. Fastigheten ägs av Bostadsstiftelsen Hyltebostäder.
Västra Hylte 1:104	Är placerat söder om planområdet på andra sidan om Norra Industrigatan och skulle kunna påverkas då fler kan tänkas använda den befintliga parkeringen vid större evenemang. Fastigheten ägs av Bostadsstiftelsen Hyltebostäder.
Västra Hylte 1:181	Är placerat söder om planområdet på andra sidan rondellen och förväntas inte påverkas.
Västra Hylte 1:204	Är placerat söder om planområdet på andra sidan Brogatan och förväntas inte påverkas.
Västra Hylte 1:212	Är placerat väster om planområdet på andra sidan Brogatan och förväntas inte påverkas.
Västra Hylte 1:228	Är placerat söder om planområdet på andra sidan Norra Industrigatan och skulle kunna påverkas då parkeringsmöjlighet vid rondellen ändras vid större evenemang.
Västra Hylte 1:237	Är placerat väster om planområdet och förväntas inte påverkas.

## 6.2 KOMMUNALA

Befintliga gällande detaljplaner upphävs när den nya detaljplanen laga kraft. Planförslaget bedöms följa översiktsplanens intentioner och bidrar till utveckling av kommunen.

## 6.3 RIKSINTRESSE

Planförslaget bedöms inte påverka riksintressen.

## 6.4 MILJÖKVALITETSNORMER

Planförslaget bedöms inte innebära någon försämring av miljökvalitetsnormerna vatten, luft eller buller.

## 6.5 NATUR /MILJÖ

Någon värdefull natur eller växtlighet kommer inte att påverkas då området saknar höga naturvärden och redan är bebyggt. Intill planområdet återfinns Parkstaden, en ökning av befolkning till planområdet skulle kunna bidra till att fler rör sig inom Parkstaden. Natur och parkområden inom Parkstaden skulle därmed med fördel kunna utvecklas för att på så vis även skapa en mötesplats utomhus.

### 6.5.1 MILJÖBEDÖMNING

Enligt 5 kap. 11 a § plan- och bygglagen och 6 kap. 3 § Miljöbalken ska en kommun som upprättar eller ändrar en plan eller ett program undersöka om det kan antas medföra en betydande miljöpåverkan. Om undersökningen visar på en betydande miljöpåverkan ska en strategisk miljöbedömning upprättas i samband med detaljplanarbetet. En undersökning för aktuellt planförslag har tagits fram.

Planförslaget bedöms inte innebära en sådan betydande miljöpåverkan som enligt Miljöbalken 6 kap. kräver att en särskild strategisk miljöbedömning ska genomföras. Det anses vidare att ingen betydande miljöpåverkan kommer ske, det ses ingen större konsekvens kring miljön.

### 6.5.2 STRANDSKYDD

Strandskydd kommer inte påverkas.

### 6.5.3 DAGVATTEN

Planens genomförande ger ingen negativ påverkan på dagvattennätet. Dagvatten från kvartersmark ska i största möjliga mån tas om hand inom den egna fastigheten om detta inte är möjligt kan en viss ökning av dagvatten som går till dagvattennätet tillåtas.

## 6.6 HÄLSA OCH SÄKERHET

### 6.6.1 OMGIVNINGSBULLER

Kommunen bedömer att vägtrafik och omgivningsbuller inte kommer påverka planområdets syfte negativt och att ytterligare utredningar ej behövs.

### 6.6.2 RISK FÖR OLYCKOR

Kommunen har beställt en riskanalys gällande farligt godsled och verksamheter i närområdet. Riskanalysen visar på acceptabla risker inom planområdet.

Kommunen har dock valt att ta höjd för eventuella felberäkningar/felbedömningar och har därför reglerat utformningen med diverse planbestämmelser.

### 6.6.3 RISK FÖR ÖVERSVÄMNING

Risken för översvämning anses inte ökas på grund av planförslaget.

### 6.6.4 FÖRORENAD MARK

Inom planområdet återfinns en hel del hårdgjord yta och med tanke på tidigare utredningar gällande markföroreningar i närområdet så bedöms risken för förorenad mark inom planområdet som låg.

## 6.7 GEOTEKNISKA

Inga konsekvenser förväntas.



## **6.8 SOCIALA**

Mötesplatser som är tillgängligare anses ge goda sociala konsekvenser.

## **6.9 TEKNIK**

Allmännyttiga ledningar förväntas bevaras och skyddas i detaljplanen. Eventuellt kan en flytt av ledning bli aktuell i samband med tillbyggnad inom fastigheten Västra Hylte 1:184. Skulle flytt av ledning bli aktuell bekostas detta av exploatören.

## **6.10 TRAFIK**

En ökning av trafiken förväntas när fastigheten används mer. Det finns goda möjligheter till att åka kollektivt samt gå och cykla till och från platsen vilket anses positivt och kan gynna kollektivtrafiken i ett större perspektiv. Det bedöms generellt som att det finns kapacitet för ökning av trafiken i området.

## **6.11 KULTURMILJÖ**

Kulturmiljön kan påverkas bland annat eftersom en tillbyggnad möjliggörs på platsen som skulle kunna förminska de kulturhistoriska värdena som återfinns.

För att reglera detta har planbestämmelser lagts till i plankartan om att Forumhusets karaktär ska bevaras och att tillbyggnad ska utformas med omsorg till kulturmiljön. Detaljplanen föreslår även ett rivningsförbud.

Hur mycket och i vilken grad det lämpar sig att reglera kulturmiljö i detaljplan är en bedömningsfråga. Det finns delar som detaljplanen inte reglerar eller fokuserar på och som kan ge konsekvenser framöver. Allt är inte heller möjligt att reglera med detaljplan.

Översiktsplanen lyfter fram att kulturmiljö ska ses som en värdefull resurs, om byggnaden används mer så möjliggör det för att fler får ta del av kulturmiljön vilket anses vara en positiv konsekvens.

## **6.12 RADON**

Detaljplanen förväntas inte försvåra att radonriktvärden efterföljs eller att värden skulle öka.

## 7 GENOMFÖRANDEFRÅGOR



Bild 29. Forumhuset

### 7.1 MARK- OCH UTRYMMESFÖRVARV

Nuvarande markägförhållandena inom planområdet beskrivs under rubriken Hela detaljplanen; Markägförhållanden.

Vid genomförandet av detaljplanen kommer en fastighetsreglering bli aktuell. Del av Västra Hylte 1:211, ca 85 m<sup>2</sup> bör tillfalla Västra Hylte 1:184. Idag ägs båda fastigheterna av Hylte kommun. Kommunen bör initiera och bekosta fastighetsregleringen. Kommunen bör i samband med fastighetsreglering överväga att samtidigt lösa in den del av fastigheten Västra Hylte 1:184 som är planlagt som allmän platsmark gång- och cykelväg.



Bild 30. Blå markering visar del av Västra Hylte 1:211 som bör tillfalla Västra Hylte 1:184 vid genomförande av detaljplanen.

## 7.2 FASTIGHETSRÄTTSLIGA FRÅGOR

Inga kända rättigheter så som servitut finns inom planområdet.

Fastigheterna Västra Hylte 1:184 och Västra Hylte 1:211 förväntas ombildas efter detaljplanen laga kraft. Läs mer under mark- och utrymmesförvärv ovan.

## 7.3 TEKNISKA FRÅGOR

Området är redan utbyggt och de tekniska lösningarna som finns idag planeras bibehållas. Om ledningar ändå behöver flyttas så bekostas detta av exploatör.

## 7.4 EKONOMISKA FRÅGOR

### **Kostnader för åtgärder på kvartersmark**

De kostnader som uppstår i samband med exploatering/ombyggnation av kvartersmark bekostas av exploatör.

### **Kostnader för servitut, ledningsrätt, gemensamhetsanläggning och nyttjanderätt**

Kostnader som är förknippade med att skapa rätt för anläggning på annans mark, såsom servitut, ledningsrätt, gemensamhetsanläggning och/eller annan nyttjanderätt, bekostas av ägare till anläggningen/rättigheten.

Kostnader för eventuella flyttningar eller ombyggnad av underjordiska ledningar är beroende av den rätt som ledningen ligger i marken med, eller kan regleras i överenskommelse mellan ledningshavare och markägare.

### **Kostnader för VA, dagvatten och el**

Fastigheten är ansluten till kommunalt vatten och avlopp.

Dagvattenanläggning och -drift inom kvartersmark bekostas av berörd fastighetsägare.

Elanslutningsavgifter tas ut i enlighet med gällande taxa.

Eventuella kostnader i samband med planens genomförande så som flyttningar eller ändringar av E.ONs befintliga anläggningar bekostas av exploatören.

### 7.4.1 PLANAVGIFT

Detaljplanen bekostas av kommunen. Planavgift kommer ej tas ut i samband med bygglov.

### 7.4.2 DRIFT ALLMÄN PLATS

Drift för allmän plats gång- och cykelväg bekostas av kommunen som är huvudman alternativt trafikverket som ansvarar för vägen.

## 7.5 ORGANISATORISKA FRÅGOR

Tidsplan återfinns under ärendeinformation. Genomförandetid återfinns under genomförandetid.

## 7.6 KULTURVÄRDEN

Planområdet innefattar flera kulturvärden som skyddas i detaljplanen.

Bland annat föreslås rivningsförbud för det ursprungliga Forumhuset (se bild 4 för vilka delar som omfattas). Det innebär att byggnadens yttre stomme ej får rivas. Detta regleras eftersom byggnaden anses vara särskilt värdefull.

Forumhuset berörs även av en skyddsbestämmelse gällande rundade metallfönster på byggnadens norra och östra sida.

Planbestämmelse om rivningsförbud och skyddsbestämmelse kan innebära en ekonomisk skada för fastighetsägare, i detta fall Hylte kommun. Rätten till ersättning gäller endast om den skada som rivningsförbudet eller skyddsbestämmelsen medför är betydande i förhållande till värde av den berörda delen av fastigheten. Frågan om inlösen eller ersättning bör klargöras innan detaljplanen kan antas för att belysa konsekvenserna av antagandet av detaljplanen. Ett föreläggande om anmälan om ersättningsanspråk har därför skickats ut. Fastighetsägaren har ej inkommit med anmälan om ersättningsanspråk inom tidsfristen.



POSTADRESS Hylte Kommun, 314 80 Hyltebruk  
BESÖKSADRESS Storgatan 8 TFN 0345 18 000  
E-POST [kommunen@hylte.se](mailto:kommunen@hylte.se) WEBBPLATS [Hylte.se](http://hylte.se)